



**ОБЩЕСТВО С ОГРАНИЧЕННОЙ ОТВЕТСТВЕННОСТЬЮ
«ЮГАНСКАЯ АРХЕОЛОГИЧЕСКАЯ ЭКСПЕДИЦИЯ»**

УДК: 902.2 (571.122) +902.26:528.4
ББК: 63.4(2р5)

УТВЕРЖДАЮ

Директор ООО «Юганская
археологическая экспедиция»



М.В. Коноваленко

ОТЧЕТ

О НАУЧНО-ИССЛЕДОВАТЕЛЬСКОЙ РАБОТЕ

**ПРОВЕДЕНИЕ ХИМИЧЕСКОГО И СРАВНИТЕЛЬНО-ТИПОЛОГИЧЕСКИХ
АНАЛИЗОВ ТЕКСТИЛЬНЫХ И КОЖАНЫХ ИЗДЕЛИЙ ИЗ РАСКОПОК
БЕРЕЗОВСКОГО ГОРОДИЩА (КОСТЮМ КАК МАРКЕР
СОЦИАЛЬНОЙ СТРУКТУРЫ ОБЩЕСТВА)**

по договору № № 02-23-Д-30 от 07 августа 2023 года

Исследование выполнено за счет гранта Российского научного фонда № 22-18-00624, <https://rscf.ru/project/22-18-00624/>

Ответственный исполнитель: _____

Курбатов А.В.

Нефтеюганск, 2023

РЕФЕРАТ

Объём отчёта: 67 стр.

Ключевые слова: кожаные изделия, текстильные изделия, химический анализ, сравнительно-типологический анализ, костюм, детали костюма, социальная структура, Березовское городище.

В отчёте приводятся результаты химического и сравнительно-типологического анализа кожаных и текстильных изделий, найденных при раскопках Берёзовского городища. Детали костюма рассмотрены как маркер социальной структуры общества, проживавшего в городе Берёзове в течение XVII – XVIII вв.

СОДЕРЖАНИЕ

ПЕРЕЧЕНЬ СОКРАЩЕНИЙ И ОБОЗНАЧЕНИЙ	4
ВВЕДЕНИЕ	5
1. КОМПЛЕКС ПРЕДМЕТОВ КОЖЕВЕННО-ОБУВНОГО РЕМЕСЛА	6
2. КОЖАНЫЕ ИЗДЕЛИЯ КОНЦА XIX – ПЕРВОЙ ПОЛОВИНЫ XX ВВ.	7
3. КОЖАНЫЕ ПРЕДМЕТЫ XVIII В.	
3.1. Обувь	9
3.2. Деревянные каблуки	13
3.3. Другие предметы из органических материалов	14
3.4. Железные предметы, связанные обувным производством.	15
4. КОЖАНЫЕ ПРЕДМЕТЫ XVII В.	17
5. РЕЗУЛЬТАТЫ	
5.1. Обувь	20
5.2. Сырье	22
5.3. Иные кожаные изделия	
5.4. Деревянные колодки	24
5.5. Кожаные покрытия деревянных коробок для компасов	27
5.6. Клейма для обуви	28
5.7. Общеисторические сюжеты	30
5.8. Кожевенное дело аборигенного населения	36
ЗАКЛЮЧЕНИЕ	39
СПИСОК ЛИТЕРАТУРЫ И ИСТОЧНИКОВ	40
СПИСОК ИЛЛЮСТРАЦИЙ	45
ИЛЛЮСТРАЦИИ	47

ПЕРЕЧЕНЬ СОКРАЩЕНИЙ И ОБОЗНАЧЕНИЙ

- АВ – Археологические вести.
- АВСЗ – Археология Владимиро-Суздальской земли.
- АДД – Автореферат ...докторской диссертации.
- АКД – Автореферат ...кандидатской диссертации.
- АЭАЕ – Археология, этнография и антропология Евразии.
- БИКМ – Березовский историко-краеведческий музей.
- ИА РАН – Институт археологии Российской Академии наук. М.
- ИИМК РАН – Институт истории материальной культуры Российской Академии Наук. СПб.
- ИПОС СО РАН – Институт проблем освоения Севера Сибирского отделения РАН.
- НИАМЗ – Новгородский историко-археологический музей-заповедник.
- НИР – Научно-исследовательские работы.
- НИС – Новгородский исторический сборник.
- ОРК – Очерки русской культуры.
- РА – Российская археология.
- СРНГ – Словарь русских народных говоров.
- СлРЯ XI – XVII вв. – Словарь русского языка XI – XVII вв.
- СлРЯ XVIII в. – Словарь русского языка XVIII в.
- ТИЭ, н.с. – Труды Института этнографии АН СССР, новая серия.
- АМАФ – Archaeologia Medii Aevi Finlandiae. Turku.

ВВЕДЕНИЕ

В 2008 г. экспедиция ООО НПО «Северная археология-1» (г.Нефтеюганск) проводила раскопки на территории исторического центра п.г.т. Березово. Одним из объектов раскопок стал посад. Раскоп № 2 площадью 216 кв.м (18x12м) заложен на посадке исторического г. Березова конца XVI – XVIII вв., продолжающего существование и позднее, примерно в 50м к югу от оврага, отделяющего посад от острога. В настоящее время на территории раскопа, лежащего между улицами Собянина и Сенькина, разбит массив искусственных посадок берез.

Общую оценку коллекции кожаных изделий и сопутствующих им предметов из других материалов с данного раскопа на посадке г. Березова хорошо характеризует собрание артефактов 2008 г. В сезон 2008 г. на раскопе № 2 удалось разобрать культурный слой на глубину 1,1 – 1,2 м от современной поверхности. В площади раскопа выявлены серии разновременных жилых и хозяйственных деревянных строений, составляющих единый частновладельческий дворовый комплекс, существовавший длительное время. В целом, жилые и хозяйственные комплексы можно датировать по вещевому материалу XVIII – XIX вв. При этом можно предполагать существование здесь «большой семьи», где у семейных детей были отдельные жилые и хозяйственные строения в пределах этого общего двора. Уверенно можно говорить о наличии двух жилых срубных строений, а также предположительно, о существовании еще двух жилых домов. Между жилыми постройками находились строения или открытые площади для содержания домашних животных.

Выводу о наличии единого хозяйственно-жилого комплекса (усадьбы) с внутренним общим двором находится ряд подтверждений. 1) Во внутренний двор обращены двери построек, открытые раскопками. 2) Все пространство двора, или его большая часть, была замощена. Открыты остатки досок мощения (горелые фрагменты) и лаги, на которые клали доски. 3) Во дворе находилась общая скамейка – как место отдыха и посиделок. 4. Некоторые фрагменты деревянных изделий и многие фрагменты керамики, найденные в разных местах раскопа, в процессе камеральной обработки были подклеены друг к другу.

Открытые сооружения, а также вещевой набор позволяют говорить о функционировании построек и жизнедеятельности на открытой усадьбе не ранее начала XVIII в. Нумизматический материал позволяет ограничивать период ее активного использования первой половиной столетия. Поскольку культурный слой в 2008 г. был разобран не до материка, то последующее изучение слоя, надо полагать, приведет к открытию более раннего периода существования этой усадьбы, приходящегося на XVII в., или даже на конец XVI в., что подтвердили исследования 2018 и 2019 гг.

Работы 2018 г. являлись продолжением раскопок 2008-09 г. на посадке г. Березова. Общая площадь раскопа составляет 216 кв.м. Всего было изучено 22 постройки XVII – начала XIX вв., составлявшие 6 ярусов застройки. Взятые для дендрохронологического анализа большие выборки спилов (120 образцов) позволили привязать яруса застройки к узким хронологическим диапазонам. Наиболее ранние постройки нижнего строительного яруса датированы 1648-м и 1660-ми гг., а постройки третьего яруса возводились в 1720 г., через год после известного по документам катастрофического пожара 1618 г., уничтожившего почти все строения Березова.

1. КОМПЛЕКС ПРЕДМЕТОВ КОЖЕВЕННО-ОБУВНОГО РЕМЕСЛА

Сюда входят предметы не только из кожи, но и других материалов, использованные в кожаных изделиях, преимущественно в обуви. В описи индивидуальных находок отмечены кожаные детали и изделия, шерстяные обшивки верха уледей, войлочная стелька, деревянные основы каблуков, железная сапожная «лапа» и железные обувные подковки. Массовые кожаные находки представлены в Приложении 5 к Отчету. Всего в категории массовых находок относящихся к кожевенно-обувной продукции учтено 308 ед., в том числе 289 деталей обуви, 1 чехол для ножа, 6 деталей рукавиц, 3 детали воропа, 4 заплаты неопределенных изделий и 5 обрезков от раскроя [Визгалов, 2010-А, Приложение 5].

В категорию индивидуальных находок отнесены 97 предметов:

– 66 кожаных деталей обуви, составляющих наборы моделей или отдельные детали; в одном из наборов также присутствовала 1 берестяная вставка (прокладка) в носке;

– 13 деревянных каблуков, найденных как отдельно лежавшими в слое, так и сохранившимися закрепленными на кожаных деталях обуви;

– 20 железных подковок, встреченных как отдельно лежавшими в слое, так и закрепленными на деталях (каблуках) обуви;

– 1 железная «сапожная лапа»;

– 1 специфический предмет женского обихода – пояс-вороп, кроеный из трех кожаных деталей;

– 1 железное шило;

– 4 ленты – обшивка верхнего края уледей, в виде лент шириной 3 – 5 см, сложенных вдвое; они связаны из шерстяных нитей;

– к предметам обувного назначения можно отнести железную пуговицу со стеклянной вставкой и с заклепкой на тыльной стороне [Визгалов 2010-А, Приложение 5, № 980], которая могла быть использована в башмаках (Рис. 1 – 12).

Небольшое число предметов было зафиксировано на уровне 2 пласта, тогда как основная масса находок относится к уровню 4 – 6 пластов. Они встречены и в заполнении построек, и вне их, но на уровне расчистки нижних деталей конструкции строений.

2. КОЖАНЫЕ ИЗДЕЛИЯ КОНЦА XIX – ПЕРВОЙ ПОЛОВИНЫ XX ВВ.

По стратиграфическим привязкам можно выделить группу кожаных изделий конца XIX – первой половины XX вв. В неё входят отдельные детали обуви разных видов и фасонов. Принадлежность к позднему времени определяют технические признаки шивных соединений и сама манера сшивания. Эти признаки хорошо выделены по деталям подошв, по краю которых видны два или три ряда равномерно расположенных овальных сквозных отверстий от шивных соединений (Рис. 6). Вокруг отверстий заметны отпечатки растительных нитей от существовавших стежков, проходящих единообразно под углом к линии сшивания. Такое положение стежков свидетельствует о машинной технике пошива обуви, которая в России широко распространяется не ранее последней четверти XIX в. При этом дополнительно подошва по краю усилена набитыми в 2 – 3 ряда мелкими деревянными шпеньками, а в отдельных случаях – и железными гвоздями с широкой шляпкой, диаметром 10 – 11 мм (Рис. 6: 1, А, В). Для мелких деревянных шпеньков или железных гвоздиков без шляпок в XIX в. среди оштанковских сапожников бытовал термин добой [СРНГ, вып. 8: 75]. В.И. Даль приводит и другой термин штифттик – «проволочная притыка, или гвоздик без шляпки; у сапожн. тифтик» [Даль, 1882, 4: 645]. Сибирское наименование таких предметов остается неизвестным. Интересно, что именно с XIX в. в русском языке появляется специальный сапожный инструмент – форштих или форщик, название которого заимствовано из немецкого языка. В русском понимании это наколюшка – шило или гребенка для наковки подошвы под деревянные гвозди [Даль, 1882, 4: 538]. Сходный инструмент, называемый форшток, применялся в середине XX в. на советских обувных фабриках [СРНГ, вып. 49: 156].

Другими признаками поздних конструкций обуви служат определенного вида асимметрия края подошв, моды на зауженный носок, передний край которого поперечно срезан и определенные фасоны скругленного носка, наличие у ряда подошв очень низкого каблука (до 0.7 – 0.8 см) из 2 – 3-х кожаных деталей, а также берестяной прокладки между подошвами. Хотя в это же время существовали и варианты модных дамских туфель на высоком каблуке. Однако нельзя исключать, что и некоторые другие вещи надо относить к XIX – началу XX вв.

Разнообразие моделей и способов пошива помогают понять частичные комплекты деталей отдельных моделей обуви. Например, на одной из подошв, имевшей двойной ряд проколов по краю, куда забивались мелкие деревянные шпеньки, имела пятку с серией крупных отверстий, показывающих забивание деревянных шпеньков, крепивших наборный кожаный каблук. Этот каблук, сохранившийся на подошве, был набран из 22-х тонких кожаных пластин, и имел общую высоту 2,5 см. По нижнему краю каблука были набиты мелкие железные гвозди. Другой пример: две детали задника (Рис. 6: 7, 8) относятся к конструкции одного башмака. Они были сшиты выворотным швом по верхнему краю, а между ними проложен берестяной вкладыш.

Третий пример: подошва (Рис. 6: 3) сохранила в наборе: берестяную вставку по всей длине, а также пришивную стельку из двух деталей, и кроме них – набор задника, состоящий из внешней детали (собственно – задника), берестяной вкладыш и карман – внутреннюю кожаную деталь, по форме идентичную внешней.

В раскопе определенно очерчивается участок концентрации деталей и обрезков кожи, который можно относить к указанному позднему времени. Он охватывает кв. кв. Б0 –

Д0 вдоль западной стенки раскопа на глубину 2 – 4 пластов. В указанных квадратах зафиксировано деревянное сооружение – своего рода «мусорный ящик». В эту зону попадает достаточно редкая в археологическом контексте находка – «сапожная лапа», встреченная на уровне 2 пласта [Курбатов, 2009: 298]. Скорее всего, находка связана с сапожной деятельностью конца XIX – первой половины XX в.

О том, что это именно следы коженно-обувной пошивочной деятельности, основу которой составлял ремонт и перешив обуви, показывает наличие в скоплении отдельных деталей обуви и нескольких десятков обрезков подобных же деталей обуви – как следы вторичного использования их для ремонта.

Следует отметить проблемность полной реконструкции форм обуви по наличному составу предметов. Это относится к группам обуви всего хронологического диапазона, охваченного раскопками, т.е. и XVIII в., и конца XIX – первой половины XX вв. Причиной того является тот факт, что в коллекции встречено очень мало обрезков, которые можно отнести фрагментам голенищ, а целых или выразительных частей голенищ нет вовсе.

3. КОЖАНЫЕ ПРЕДМЕТЫ XVIII В.

3.1. Обувь

Остальные кожаные предметы связаны со слоями и сооружениями XVIII в., возможно продолжавшими существовать и в XIX в. Среди находок абсолютно преобладают детали и наборы деталей отдельных моделей обуви. Встречены только формы низкой обуви типа башмаков. Материалы первой половины XVIII в. преимущественно найдены в слоях, снятых 4-м – 6-м пластами и находились как в самих постройках, так и между ними, в основном на внутреннем дворе. Для этого времени имеется значительно больше наборов деталей, позволяющих представить полную форму обувных моделей. Низкая закрытая форма женской туфли под длину стопы 21 – 23 см (Опись, № 211) сохранилась в 4-х деталях (Рис. 1: 4.1 – 4.4). Подошва (толщиной около 2 мм) имела заостренный носок и округлую пятку, на внутренней ее стороне расположен потайной шов шириной 3 – 3.5 мм, показывающий длину стежка 7 – 8 мм (Рис. 1: 4.1). В шве ещё сохранились остатки растительной нити. По краю пятки шел сквозной вертикальный шов с мелкими отверстиями и длиной стежка 2.5 – 3 мм. Такие швы являются одним из характерных признаков определенных конструкций обуви XVIII в. Вторая деталь – это стелька (Рис. 1: 4.2), толщиной до 1.5 мм, с тиснением «сеточка» по мерее, аналогичная подошве по форме, имела овальный поперечный вырез с тачным швом, показывающий, что деталь была выкроена из голенища сапога. От верха сохранилась головка и одна берца. Обе имеют характерную смятость и обметочный шов по верхнему краю, показывая его загиб внутрь и пришивание на внутренней стороне деталей. Следов крепления внутренних деталей (поднаряда и кармана задника) не обнаружено. А также нет следов подбивания подошвы гвоздями. Здесь можно определенно говорить, что мы имеем образец комнатной обуви, предназначенной исключительно для ношения в помещении. Тонкость кожи, особенно подошвы, отсутствие внутренних деталей, в том числе и многослойной подошвы, подбивки подошвы гвоздями и дополнительного закрытия (и утепления) подъема стопы не оставляют возможности для иных версий. Можно говорить, что мы столкнулись с характерным образцом обуви для ношения только в относительно сухом и теплом помещении. Такая обувь получает распространение в России только с петровского времени и ведет свое начало с уклада повседневной жизни в Западной Европе.

Второй образец такой обуви встречен на том же уровне в соседнем квадрате (Опись, № 235). Он состоит из 4-х основных деталей, узкой обшивки верхнего края, сложенной вдвое, стельки и нашивной заплаты (Рис. 1: 3.1 – 3.5). В целом, раскрой и способы сшивания всех деталей напоминают выше описанную туфлю. Среди отличий можно назвать следующие:

– на плантарной (нижней, прилегающей к почве) стороне подошвы имеются два тисненых круглых розетки диаметром 5 мм, расположенных вдоль продольной оси подошвы в месте, соответствующем положению свода стопы; эти тисненые знаки определенно являются метками изготовителя и встречены ещё на одной подошве в этой коллекции (Рис. 7: 5); подобные же знаки известны и на подошвах кожаной обуви, найденной в других городах;

– вторая особенность – это более длинные берцы, на которых пяточный шов выполнен при сквозном проходе нити в детали; от этого сохраняются два ряда мелких сквозных отверстий вдоль нижнего края деталей;

– надо отметить и общую для обеих моделей особенность – это раскрой головок с плавным скруглением носка, несмотря на то, что они подшивались к подошве с выразительно заостренным носком;

сохранился большой фрагмент кожаной обшивки верхнего края, представляющий полосу кожи, сложенную вдвое, шириной 1.2 см и длиной 28 см.

Третий набор деталей (№ 272) составляют подошва, стелька, головка и одна деталь берцев (Рис. 1: 2.1 – 2.3). Особенностью этой модели является наличие низкого каблука (около 1 см высотой), пришиваемого на внутренней стороне подошвы. Кроме того, на бахтарме головки сохранились отпечатки ткани.

Четвертый набор башмака (№ 686) представляют две полностью сохранившиеся детали – головка и внутренняя подошва (Рис. 1: 1.1 – 1.2), а также поднаряд и берестяной вкладыш в носок головки, а также предположительно к нему относящиеся фрагменты внешней подошвы, подметки и ранта. В отличие от первых трех моделей, служивших комнатной обувью – эта является образцом башмака для хождения по улице. Подошва имеет выраженный поперечно срезанный носок – типа «каре», а головка – широкий клапан на подъеме. Кроме того, на головке сохранились выразительные следы ремонта – подшивания нового носка и заплаты.

Еще одну модель уличного башмака представляют 3 основных и 2 дополнительные детали (Рис. 2: 1.1 - 1.5) – внутренняя подошва и головка, отдельно вырезанная часть берцев и внутренняя вставка в носок головки, а также накладная заплата на носок. Кроме того, вероятно к этой же модели относятся найденные фрагменты подметки, еще одной нашивной заплаты и внешней подошвы, на пятке которой были набиты в один ряд железные гвозди с широкой шляпкой (диаметр 7 мм). Эта модель имела слегка скругленный носок и широкий клапан на подъеме стопы у головки, который был обрезан.

Еще два образца комнатной туфли найдены вне построек. Один был обнаружен в слое щепы на внутреннем дворе усадьбы (№ 210). Он включает внешнюю и внутреннюю подошвы, головку и две половин берцев. Все детали кроены из относительно тонкой кожи (Рис. 2: 2.1 – 2.4). Здесь также был заостренный носок подошвы при наличии округлого носка головки и округлая пятка подошвы, не имеющая дополнительных накладок или гвоздей.

Второй также найден в слое щепы, но не включен в опись индивидуальных находок по причине разброса деталей в кв. В-2, которые позднее были подобраны автором (Рис. 2: 3.1 – 3.3). Здесь присутствуют внутренняя подошва с заостренным носом, подметка и головка. Последняя имеет мысок на подъеме стопы и заостренные крылья, которые показывают, что обувь не имела задника. По верхнему краю головки виден обметочный шов. Здесь мы имеем дело с формой т.н. мюли – башмака рантовой конструкции без задника. Встречены и отдельные головки такой обуви (Рис. 5: 5; 9: 2). По мнению Д.О.Осипова, мюли становятся модными в России только со второй четверти XVIIIв. [Осипов, 2006: 43]. Это можно считать справедливым, если говорить об их повсеместном распространении в различных регионах России и употреблении в разных слоях общества. Мюли встречены, в Азиатской части России. Например, при исследовании места зимовки Второй Камчатской экспедиции были открыты захоронения её руководителей – В.В. и Т.В.Прончищевых. В могиле Татьяны Прончищевой (†1736) сохранились модельные комнатные туфли на каблуке средней высоты, без задника [Исторические памятники, 2002: 68 – 70, рис. 11]. Но надо учитывать, что эта форма западноевропейской обуви, по-

видимому, появляется в русских городах с конца XVI в., наряду со многими другими формами и деталями европейских костюмов. На протяжении XVII в. в России конструкция и декор таких туфель менялся, отражая динамику смены моделей в других странах Европы. В это время мюли бытовали преимущественно в среде придворной и родовитой знати [Курбатов, 2008а: 251]. О широком распространении западной моды в среде высшей знати во второй половине XVII в. в последнее время писали историки [Шамин, 2005: 23 и сл.].

Еще один набор деталей представляет уличную обувь – башмак – с деревянным каблуком, наложенным на внутренней стороне подошвы. Высота каблука 4.2 см. В комплект, кроме внешней подошвы, входят внутренняя подошва и кожаная обтяжка боковых сторон каблука (Рис. 2: 4.1 – 4.4).

Имеются 4 набора деталей обуви, не позволяющие представить внешний вид моделей, но дающие о них определенное представление. 1. Пара берцов с вырезанными узкими длинными язычками на переднем верхнем крае, которые служили для охвата подъема стопы и закрепления на нем с помощью пряжки или завязки (Рис. 3: 1.1 – 1.2). Такие берцы употреблялись в низкой обуви типа башмаков с открытыми боковинами и головкой, имевшей широкий клапан на подъеме. Обувь подобного типа была общеупотребительной в странах Западной и Северной Европы в XVI – XVII вв., а также в начале XVIII в. Её можно видеть в коллекциях из раскопок городов Голландии – Амстердам [Baart m. fl., 1977], стран Скандинавии [Swann, 2001] а также на картинах западноевропейских мастеров [Christian IV and Europe, 1988]. В русских городах такая обувь также встречается в комплексах XVII в., в частности в Ивангороде, Смоленске, Москве [Курбатов, 1995; Осипов, Соболев, 2014]. В то же время, кожа берцов имеет на мерее характерное тиснение «сеточка», что позволяет говорить об их пошиве в русских городах.

2. Второй набор деталей включает внешнюю и внутреннюю подошвы, фрагменты плохо сохранившейся подошвы, две нашивные заплатки на ней, фрагменты ранта, головки с поднарядом и полный набор каблука, включая фрагмент задника, деревянную основу каблука и его кожаную обшивку (Рис. 3: 2.1 – 2.8). Кроме того, на подошве сохранились следы пришивания двух накладных заплат, а в швах отмечены фрагменты растительной нити из суровой нити (конопля?). Восстановлена схема крепления деталей в носке и пятке.

3. Имеется пара деталей, показывающая необычный пошив низкой обуви (Рис. 3: 3.1 – 3.2). Это широкая подошва и округлыми носком и пяткой, кроеная из толстой кожи (3.0 – 3.5 мм) с тиснением «сеточка» по мерее, имевшая тачной шов, а также фрагмент головки из такой же кожи и также с тачным швом. Детали сшивались, будучи вывернуты на бахтарму, а затем выворачивались на лицевую мерейную сторону. Обувь представляла вид низкого тапка или поршня. Вариант крепления на ноге неизвестен. Особенность модели – потрескавшаяся лицевая поверхность кожи.

4. Набор из двух деталей верха – головки с длинным крылом и подшитое отдельно второе крыло. Лицевая поверхность кожи (мерея) имеет тиснение «сеточка». Такие детали являются характерными для сибирской обуви XVII в. типа улудей, которые массово представлены в Мангазее [Визгалов, Пархимович, Курбатов, 2011: 34 и сл.].

Но большая часть деталей обуви являются единичными находками от разных моделей. Среди них больше всего подошв, включающие: подошвы разных фасонов со швом «в подтай» (Рис. 7: 1 – 3; 8: 6 – 12), внутренние подошвы рантовых конструкций, широко известные в Западной и Северной Европе с XVII в. (Рис. 7: 6, 11 – 14; 8: 1 – 5) и рантовых конструкций, наиболее распространенных с XVIII в. (Рис. 7: 4, 7, 8). Хотя разделить по

времени наиболее позднего бытования эти модели в условиях Западной Сибири сегодня нельзя, тем более по единичным деталям, исключая полную реконструкцию моделей.

Кроме подошв, в материалах представлены серийно кожаные обшивки каблуков (Рис. 4: 2.1, 3.2; 7: 15), головки (Рис. 5: 4, 5; 9: 1) и заплаты (Рис. 8: 6.2; 9: 3, 4, 6 – 8). Среди дополнительных деталей отметим уникальную декоративную нашивку на подъем башмака (Рис. 5: 12), пришивную полосу на подъем башмака (Рис. 5: 7), 4 пяточных петли для уледи (Рис. 5: 8 – 11).

В целом, среди низких башмаков и туфель с задниками в коллекции Березова можно выделить три конструктивных варианта: 1) с однослойной подошвой и основным соединением «в подтай» (основное соединение – это способ сшивного соединения деталей верха и низа обуви), 2) с двухслойной подошвой и рантовым основным соединением, а также 3) конструкцию сочетающую двухслойную подошву и основное соединение «в подтай». Если первый вариант можно считать развитием русских конструктивных приемов, совершенствуемых с XIV в., а второй – развитием западных приемов моделирования обуви, привносимых в Россию с XVII в., то третий вариант является результатом тенденций к использованию преимущественно двух первых вариантов, соединенных в одной конструкции. К первому варианту можно отнести детали, встреченные разрозненно: две детали полного верха уледи (Рис. 3: 4.1 – 4.2), фрагменты верха, петли для задника и подошвы подобной обуви. Судя по размерам деталей, все они принадлежат формам обуви для взрослого населения. Одним из характерных признаков такой обуви надо считать обязательное (или преимущественное) подшивание подметок уже при пошиве новой обуви и частое подшивание подметок по мере износа подошв. Верх обуви состоял из головки с длинными крыльями, торцы которых сшивались на пятке. В некоторых моделях крылья делались подшивными. Традиция пошива уледей подобной конструкции и раскроя отдельных деталей является преимущественно сибирской и северорусской. На сегодня, в археологическом материале она наиболее полно прослеживается в комплексах находок из Мангазеи [Курбатов, Овсянников, 1999: 245 и сл.; Визгалов, Пархимович, 2008; Визгалов, Пархимович, Курбатов, 2011: 42 – 46].

Башмаки рантовой конструкции с двухслойной подошвой в коллекции наиболее разнообразны по конструкции, стилю и фасонам. Вся рантовая обувь имела каблук – деревянный или же наборный кожаный. Можно выделять модели женские и мужские. К сожалению, абсолютно полного набора деталей какой-либо модели не зафиксировано. Отметим мужской башмак с широким носком типа «каре», от которого сохранилась внутренняя подошва и головка с широким язычком на подъеме, и такие же детали модели со скругленным носком. Среди полных наборных каблуков один сохранился полностью (Опись, № 675), он имеет высоту 2,5 см. Другой каблук, не полный, состоит из 15 фликов и имеет высоту 1,7 см.

В башмаках этого вида задник состоял из двух одинаковых деталей – берцев с длинными ремнями – застежками, охватывающими стопу на подъеме. Подобные берцы найдены в слое Березова отдельно от остальных деталей. Башмаки такого типа широко распространяются в Западной Европе со второй половины XVI в., а в XVII в. служили едва ли не самой употребительной в большинстве европейских стран. Благодаря большому числу иностранцев, посещавших Россию в этот период, они были известны и в русских городах. Более того, такие башмаки носили в России и иностранцы, и русские жители городов. В приходно-расходной книге новгородского Антониева монастыря за 1580 г. есть запись: «Куплено...сапоги телятинные башмачные красные» [СлРЯ XI – XVII вв., вып. 1:

82]. Поэтому можно считать, что в русских городах в последней четверти XVI в. уже работали особые мастера – башмачники, шьющие обувь западных фасонов. К ним относится и каблучник, упоминаемый в Новгородской писцовой книге 1584 г. [Арциховский, 1939: 7]. В Казани, по писцовой книге 1646 г., работал «Полуехтко Дмитриев башмачник, у него ученик Петрушка Лукоянов» [СлРЯ XI – XVII вв., вып. 1: 82]. Такие мастера были и в Москве. Известно, что «[1687] Оброська башмачникъ... напился пьянь, въ Яузскихъ воротахъ подрался съ стрельцами» [СлРЯ XI – XVII вв., вып. 16: 47]. С XVIII в. низкая обувь с берцами, видимо, становится повсеместной. Тогда же в обиход вошло и русское слово клюша, заменявшее название берцы [СлРЯ XVIII в., вып. 10: 65].

Женские башмаки рантовой конструкции, кроме своих размеров, имели высокие «модельные» деревянные каблуки, обшитые кожей. В коллекции имеются отдельные экземпляры подошв, в том числе, с каблуками и обшивкой. Кроме того, для женских башмаков отмечены и торговые клейма, наносимые на нижнюю сторону подошв в области свода стопы или даже под пальцами, а также использование особого вида железных подковок с супинатором, усиливающим крепление к подошве высокого каблука. Подобные обувные подковки впервые встречены в русских городах. Не исключено, что они являются характерными только для сибирских моделей. Они описаны на материалах комплексов русских Омского Прииртышья на р. Таре [Татаурова, Богомолов, 2016: 109 и сл.].

Третий из выделенных вариантов конструкции представляют башмаки небольших размеров (для женщин?), с низким каблуком. Для них отличительным признаком служит единообразие формы подошв с заостренным носком, головок с небольшими крыльями и парных берцев, не имевших ремней для крепления обуви через подъем стопы. Здесь мы находим двойную прошивку по нижней стороне берцев в области пятки, а также обшивку верхнего края узкой кожаной лентой. Для этих моделей известны и клейма на подошве. Единообразие конструкции, сходство формы раскроя верха с раскроем уледей, а также отсутствие подобных моделей в Европейской части России позволяет видеть в них формы обуви XVIII в., пошитые в сибирских городах. Если стандартизация кроя и пошива говорит о высоком профессиональном мастерстве изготовителей, то наличие клейм позволяет предполагать их пошив на крупнейших обувных предприятиях, где обувь изготавливали крупными партиями и торговали ими по всей Сибири.

3.2. Деревянные каблуки

Деревянные каблуки. В раскопках зафиксированы 13 деревянных каблуков, некоторые из которых еще находились прикрепленными к подошве, другие же лежали в слое отдельно от обуви. На отдельных каблуках сохранилась кожаная обтяжка, что позволяет атрибутировать находки таких предметов в слое (Рис. 2: 4; 3: 2.6, 2.8; 4: 2; 6: 11).

По форме можно выделить, по крайней мере, три варианта: 1) каблуки для относительно широкой пятки, с горизонтально срезанными верхней и нижней стороной и относительно вертикальными боковинами. Их высота не превышает 4 – 5 см (Рис. 4: 3.1, 7, 8, 11); такие каблуки использовались, надо полагать, преимущественно в мужской обуви;

2) каблуки со скошенным вперед верхним краем (ложе для пятки стопы), с врезанными под углом передним и задним краями, сильно зауженные к «земле» и

расширенные в верхней части (Рис. 4: 2.2, 4 – 6, 10, 13); в случаях нахождения их вместе с подошвами становится очевидным, что такие каблуки были только на женской обуви;

3) каблук клиновидной в продольном разрезе формы, со скосом вперед, высотой около 3 см, предназначенный для обуви с относительно узкой пяткой, встречен в единственном экземпляре (Рис. 4: 12); надо полагать, что он также был использован в женской обуви – для домашнего или уличного ношения, и более практичной, чем обувь на высоком каблуке.

До настоящего времени этот элемент обуви еще не получил достаточного отражения в археологической научной литературе. Отдельные находки были рассмотрены для Выборга [Курбатов 2003б], Мангазеи [Курбатов, Овсянников 1999], отдельных регионов Сибири. В контексте развития обувной моды Скандинавии его рассматривала Юне Свен [Swann 2001].

Для всех моделей обуви с деревянным каблуком единым принципом является его крепление на подошве, служащее практическим целям наиболее длительного ношения такой обуви. Для этого использовали кожаную подошву, которая охватывала (закрывала) переднюю сторону каблука (т.н. «подошва с крокулем») и его основание. При этом снизу и сверху подошва и каблук соединялись железными гвоздями и, дополнительно, деревянными гвоздями (шпеньками). Кроме того, долгое употребление обуви на высоких каблуках обеспечивали железные подковки с супинатором. Боковую кожаную обшивку составляла отдельная деталь. Также нижнюю сторону каблука могли подбивать железными гвоздями с широкой шляпкой.

3.3. Другие предметы из органических материалов

Кроме деталей обуви другие кожаные изделия и обрезки, в данной коллекции малочисленны. Среди них обращает на себя внимание кожаный женский пояс – вороп, состоящий из трех деталей, образующих два слоя пояса (Рис. 9: 5.1 – 5.3; 10). Он найден в кв. В-6, в слое щепы с навозом, № 605. Этот специфичный предмет одежды хантыйских женщин, на сегодня, в археологическом материале встречен в Надымском городке, где эти предметы были сделаны из бересты и кожи [Кардаш 2006: 13; 2009: 176, рис. 3.56]. Об использовании таких поясов в XVIII в., подвязываемых снизу и вокруг поясницы, писал В.Ф.Зуев [Зуев 1947: 63]. Они известны для XVIII в. и в описании С.П.Крашенинникова: «Доношу, что я остяцкого женского пояса достать не мог» [СлРЯ XVIII в., вып. 17: 178]. Из этой же книги понятно его назначение: «Девки начинают такой пояс носить, когда месячина начнется» [СлРЯ XVIII в., вып. 12: 150].

Рукавицы. Две парные детали – отдельно кроеные для пальцев рукавиц. Имеют следы износа и ремонта (Рис. 9: 2). Можно отметить как особенность – следы сшивания детали одной нитью с использованием узкой кожаной прокладки в шов. Обрезок основной детали рукавицы с характерным вырезом для большого пальца (Рис. 9: 1). Другие три детали представляют обрезки незначительных размеров.

Чехол для ножа. Обрезок чехла шириной 5.5 и длиной 7 см имеет следы обтягивания деревянной основы (Рис. 9: 4).

Войлок. Имеется только одна обувная деталь из войлока, это – стелька, найденная в кв. Г-8 при разборке 6 пласта (Опись, № 1120).

Обшивка верха обуви из нитей. Сохранившиеся 4 детали обшивки представляют собой ленты, связанные из шерстяных нитей, сложенные вдвое. Длина и ширина определяются практическими требованиями. Они аналогичны таким деталям-опушням, встреченным в Мангазее [Визгалов, Пархимович, Курбатов 2011: 63].

3.4. Железные предметы, связанные обувным производством

Обувные подковки. Встречено два вида подковок. Первые – это серповидные или луновидные в плане железные пластины, с выступами по краям и в середине, а также с отверстиями для забивания железных гвоздей. Такие предметы очень многочисленны на многих русских поселениях с конца XVI в. Такая тонкая подковка отмечена в Березове в постройке 1. Более толстая подковка с короткими шипами на концах и 4-мя отверстиями для гвоздей найдена на уровне 2 пласта и на уровне пласта 6 (№ 1025, 1035, 1046).

В Березове найдена группа необычного вида железных подковок. Среди 20-встреченных железных подковок 13 имели вид, где из одного железного прута выкована и пластина, прибитая железными гвоздями на нижней стороне каблука, и вытянутая передняя часть, согнутая и наложенная на переднюю поверхность каблука, а также загнутая под свод стопы (Рис. 11). Такую форму можно назвать «обувная подковка с супинатором». На сегодня такие подковки, кроме Березова, зафиксированы только на женских башмаках Омского Прииртышья [Татаурова, Богомолов 2016: 113, рис. 1: 3в].

Достаточно редкой в археологическом контексте находкой является «сапожная лапа», встреченная на уровне 2 пласта (Рис. 12). Скорее всего, находка связана с сапожной деятельностью конца XIX – первой половины XX в. [Курбатов 2009: 298].

Декор изделий. Дополнительное декоративное оформление изделий представлено невыразительно. На многих кожаных деталях присутствует лицевое тиснение кожи «сеточка». Это подтверждает широкое употребление такой кожи в России в XVIII в., что ранее встречалось в других городах, например во Владимире-на-Клязьме [Курбатов 2008б: 177 – 181]. На трех предметах отмечено декоративное тиснение параллельными линиями (Рис. 5: 9; 7: 12; 9: 5.2 – 5.3). Кроме того, на одной кожаной обтяжке деревянного каблука женской туфли нанесены ломаные линии, сделанные прорезкой мерей (Рис. 7: 15). Также в одном случае сохранилась кожаная декоративная нашивка на подъем башмака с вырезными зубцами (Рис. 5: 12).

Статистика кожаных предметов, собранных при раскопках в 2018, 2019 и 2021 гг. взята из Отчетов, составленных С.Г.Пархимовичем и подана в его определениях (названиях) предметов. В 2018 гг. предметы из кожи, в первую очередь обувь, неравномерно распределяются по ярусам застройки. В слое второго строительного яруса, недобранного в 2009 г., были найдены всего 8 кожаных предметов, из них 6 на «улице» и между усадьбами. С обувью связаны и 1 железная подковка. В слое навоза над третьим строительным ярусом найдено всего 7 кожаных предметов, тогда как в самом 3-м ярусе встречены 85 предметов, из которых на «улице» – 22 предмета, а большинство остальных возле построек. Внутри построек зафиксированы только 13 предметов.

В 4-м строительном ярусе встречено 55 кожаных предметов, из которых 20 – на «улице», 16 – в постройках и 19 – возле построек. В 5-м ярусе застройки найдены 39 кожаных предметов, из которых 6 найдено на «улице» и 4 возле построек, а в самих постройках 29 находок. Среди наиболее интересных можно назвать 2 обшивки деревянных коробочек для компасов (Рис. 13) и кожаный чехол для пищали (Рис. 14). В 6-м строительном ярусе зафиксированы 70 кожаных предметов, среди которых очень редкий – кожаный переплет книги с тисненым орнаментом. Они распределяются следующим образом: на «улице» – 17, возле построек и между ними – 40 предметов, в ямах 4 предмета, в постройках – 9 единиц.

4. КОЖАНЫЕ ПРЕДМЕТЫ XVII В.

В 2018 г. было зафиксировано 303 кожаных предмета, а также 5 обувных колодок (Рис. 15) и 3 берестяных лекала для выкройки подошв или стелек в обувь, также уникальное для провинциального города XVII века лекало для раскроя перчаток (Рис. 16).

Среди кожаных предметов основная масса представляли детали или полные наборы деталей обуви – 287 единиц. Кроме них выделены 1 деталь кожаных рукавиц, фрагменты 4-х кожаных ремней и 4 чехла для ножей – ножны (Рис. 17). Также встречен достаточной редкий предмет – кожаный чехол для пиццали, украшенный тисненым орнаментом. Кроме того, в постр. 20, под слоем пожарища второй половины XVII в. найдена кожаная обшивка деревянной обложки книги с тисненым украшением.

Представлена относительно целая и фрагментированная обувь 4-х видов:

Бескаблучные туфли представлены 23-мя экземплярами, в том числе 7 детских, а также 38 отдельных подошв такой обуви, в том числе 20 детских;

Туфли или сапоги на низких наборных кожаных каблуках – 5 экз., среди них 4 детские, а также 5 отдельных подошв такой обуви;

Женские башмаки на высоких каблуках – 8 экз., среди них 2-е женские и 6 подростковых девичьих, а также 20 отдельных подошв такой обуви, среди которых 10 принадлежали детской обуви;

Поршни, среди которых 2 экз. детских цельнокроеных, и 21 экз. детальнокроеный (составной), в том числе 15 детских, а также 9 отдельных деталей.

Достаточно много отдельных деталей в конструкции обуви – 117 единиц, в том числе 25 деревянных каблуков, 51 железная обувная подковка, 35 сапожных гвоздей, 13 экз. берестяных вкладышей в обувь, 3 экз. тканевая опушка туфель, а также набор стелек в обувь из разного материала: 7 экз. войлочных, 2 экз. из ткани, 9 берестяных и 1 кожаная с мехом (меховая шкура).

В 2019 г. при исследовании культурного слоя в двух сделанных прирезках к раскопу № 2 были найдены 135 кожаных предметов, а также предметы из других материалов, связанные с коженными изделиями: 33 железных обувных подковки, среди которых было 17 подковок с супинатором. Они происходили в основном из слоев второй половины XVIII – XIX вв. Кроме того, 2 подковки и железные гвозди встречены непосредственно на наборных каблуках, происходящих из слоев XVIII – первой половины XX вв.

Среди кожаных предметов преобладает обувь – сапог и поршень, 64 экземпляра туфель и 32 отдельные детали обуви (каблуки, задники, головки).

Представлены 4 вида обуви:

– туфли без каблуков (32 экз.), залегавшие в первом (7 экз.), втором (13 экз.) и третьем (11 экз.) строительных ярусах. Детская туфля с ажурным узором на головке встречена в слое строительного яруса 1А;

– туфли и/или сапоги на низких каблуках (наличие голенища не всегда можно установить, а подошвы их одинаковы по форме) – 22 экз., из которых 4 найдены на первом

строительном ярусе, две (модельные) на строительном ярусе 1А, 11 – на втором и 5 – на третьем ярусах;

– туфли или сапоги на высоких каблуках – 9 экз., из которых один залегал в слое первого строительного яруса, 3 – второго и 5 – третьего ярусов;

– единственный в коллекции составной поршень, от которого сохранилась только основа, залегал в слое третьего строительного яруса.

Среди других кожаных изделий выделены:

– 2 детали рукавиц из слоя второго строительного яруса;

– 1 обрезок ремня из постройки № 31 первого строительного яруса;

– половина обшивки футляра для компаса с тисненой композицией из геометрических и растительных элементов, найдена рядом с постройкой № 2 второго строительного яруса.

Среди тканых предметов выделено 27 опушек туфель и 1 стелька в детскую обувь.

Среди плетеных предметов 4 – шнурка и гайтан могли использоваться для обор в низкую обувь – туфли и поршни. Войлочные изделия представлены 1-й стелькой, а остальные были опушками обуви или обрезками.

В 2021 г. были доследованы строения и культурный слой в 2-х прирезках, начатых в 2019 г. В слое 3-го строительного яруса были найдены 29 деталей кожаной обуви, в том числе туфли – без каблука и на низком каблуке, 2 наборных каблука, детали бескаблучных туфель, задник сапога, вставка в детальнокроеный поршень, а также вязаная шерстяная стелька.

В комплексе находок из 4-го строительного яруса были 6 обувных подковок (Рис. 18), 2 железных каблучных гвоздя (Рис. 19), берестяное лекало для выкройки подошв бескаблучной обуви (Рис. 20), 1 войлочная стелька (Рис. 21), 51 кожаное изделие – 3 бескаблучные туфли, 3 подошвы обуви на низких каблуках, 9 деталей бескаблучных туфель и 4-х сапог, 1 голенище, 10 наборных высоких каблуков, 4 подошвы с высокими каблуками, детали 7-и поршней, задники и подметки, а также деталь обшивки игрового мяча (Рис. 22).

В комплексе находок из 5 строительного горизонта найдено 30 обувных подковок, 24 кожаных предмета – детали бескаблучных туфель и обуви на низком и высоком каблуках, 5 наборных каблуков, 5 поршней, в том числе 1 детский и 2 отдельные детали вставок в поршни, голенище, подметки, детали 2-х рукавиц, деталь обшивки мячика, обшивка коробочки для компаса с тиснением, ажурная нашивка на сумку (Рис. 23), 2 войлочные стельки, берестяной негатив от выкроенной стельки.

В шестом строительном ярусе, в постройках и возле них найдено среди прочего: 11 обувных подковок, в том числе подковка с супинатором (Рис. 24), детали 2 туфель, 6 цельнокроеный поршень и 3 детальнокроеных поршня, из которых 1 – детский, 6 вставок в поршни, детали 2-х сапог на высоких каблуках и 2 подошвы сапога на низком каблуке, 1 обувная колодка и 24 отдельных деталей обуви, 1 голенище, 1 лекало для выкройки рукавицы (Рис. 25) и 1 лекало для выкройки поднаряда головки сапога (Рис. 26), 1 наборный каблук, 1 обшивка для футляра компаса.

В ямах на участках прирезок встречены: с шестого строительного яруса – 1 обувная подковка, 2 обрезка подошв и 22 деталей обуви и петелька, 3 туфли без каблука (8 деталей) и туфля с низким каблуком, подметка, 4 наборных каблука (один – с подковкой) и 1 вставка в поршень, поршень (2 детали), деревянный каблук; с пятого строительного яруса – обувная подковка, обрывок поршня и подошва от туфли с высоким каблуком.

5. РЕЗУЛЬТАТЫ

Коллекция из Березова существенно расширяет круг археологических аналогов для изучения кожаной продукции и самого производства в разных регионах России в XVI – XVIII вв. Она заполняет существенный пробел в изучении материальной культуры Севера Западной Сибири в конце XVI – XVII вв. и, что особенно важно, в Петровской России, которая слабо представлена в археологических коллекциях, имеющих надежные хронологические привязки. Кроме того, данная коллекция существенно расширяет материальную фактологическую базу, относительно слабо отраженную в письменных и изобразительных источниках.

Для Березова представительная коллекция кожаных изделий и сопутствующих им предметов из разных материалов представляет всю раннюю фазу развития города, что дает возможность проследить эволюцию этого вида материальной культуры Западно-Сибирского города, основанного в начальный период русского освоения региона. Следует отметить, что эта коллекция материальной культуры Березова в конструктивном плане обувных изделий идентична для конца XVI – XVII вв. коллекции из Мангазеи, что позволяет давать им общую характеристику (Курбатов 2014: 182 и сл.).

5.1. Обувь

В коллекции серийно представлены детали 6-и видов обуви, каждый – с вариантами раскроя и сборки. В пошиве обуви использованы 4 способа соединения деталей: сшивание растительными нитями, сухожилиями животных, скрепление деталей деревянными шпешками, соединение их железными гвоздями и/или подковками. Кроме пошива, для каждого вида обуви характерен свой декор.

Стандартность кроя деталей каждого вида обуви подчеркивает такую унификацию работы сапожников, которая происходит при массовом, постоянном изготовлении однотипных вещей. Это позволяет выявлять традиции отдельных мастеров в «манере» раскроя, сшивания и декора. Описание всех видов обуви и других изделий подробно рассмотрено в ранних работах, что позволяет ограничиться их краткой характеристикой [Курбатов, 2010; Курбатов, Овсянников, 1999; Визгалов, Пархимович, 2008; Визгалов, Пархимович, Курбатов, 2011].

Сапоги в основном представлены неполными комплектами деталей (Рис. 27), среди них – 16 голенищ, различных по форме, манере сшивания и декору. С другой стороны, например, среди «обрезков» 2007 г. из мангазейской коллекции имелось 35 обрезков голенищ вполне стандартных форм. Малочисленность сапог, в сравнении с другими видами обуви, позволяет видеть здесь индивидуальный пошив каждой пары на заказ.

Уледи – самый массовый вид низкой обуви, представлен двумя вариантами. В коллекции преобладают изделия первого варианта, у которых основное соединение «в подтай» занимает весь периметр подошвы (Рис. 28 – 30). После сшивания обувь выворачивали на лицевую сторону. Найденные в Березове и Мангазее колодки, судя по форме и размерам, вероятно, служили именно для расправления уледей, а также для сохранения их формы при ежедневной сушке. Эти уледи кроены и пошиты из материала и

в традициях русских кожевников XVI – XVII в., известных по находкам в городах Европейской России. При общей стереотипности кроя уледей встречаются индивидуальные признаки в отдельных моделях. Декор деталей верха однообразен – это тисненные линии по носку, симметричные оси детали. На 20 экземплярах сделаны две параллельные линии, а единичные детали украшены иначе: 1) двумя расходящимися к носку линиями, 2) тремя сходящимися к носку линиями и 3) сочетанием двух симметричных линий по оси носка и двух линий, отходящих от середины подъема под острым углом.

Уледи северного типа (второй вариант) состоят из верха и низа, сшитых нитями из растительных или животных волокон и соединяемых сквозным вертикальным швом в одну нить т.н. швом «змейка» (Рис. 31). Низ включает подошву и подметки, имевшие неправильную овальную форму. Все они были индивидуально вырезаны в одну или две детали, без соблюдения «стандартных» пропорций. Верх также индивидуально кроился в одну или нескольких деталей. Отдельные модели имели дополнительную трапециевидную деталь, вшиваемую в носок сверху, закрывавшую пальцы и подъем стопы. По устью верха делались мелкие парные прорезы для крепления обшивки (опушки). Можно считать, что уледи второго варианта были кустарными изделиями коренных жителей, приезжавших или живших в Мангазее. Аналогичные формы обуви есть в археологических материалах XVII в. из Пустозерска [Курбатов, 2003: 228, рис. 2; 5–7] и описаны этнографами в XX в. [Василевич, 1963: 3 – 64; Прыткова, 1953: 124 – 133, 160–161; 1970: 208 – 222; Федорова, 1994: 145 – 153].

Башмаки-коты отличаются наибольшим числом деталей (кожаных и деревянных), сложностью раскроя и сборки (Рис. 32). Башмаки имели жесткую подошву толщиной 3–4 мм, кожаный наборный или деревянный каблук, обшиваемый снаружи кожей. Переход на деревянные обтяжные каблуки происходил, по нашему мнению, в середине второй половине XVII в., что подтверждает коллекция кожаных предметов из раскопок в Старотуруханске [Курбатов, 2009-А, Приложение] и на ул. Арбат в Москве [Векслер, Осипов, 2004: 339, 341].

Башмаки в большей степени, чем другие виды обуви, несут на себе отличительные черты модельной обуви, удовлетворявшей эстетические потребности. Отметим разнообразие приемов декора (6 приемов), использование тонкой кожи лучшей выделки, иногда имевшей яркий красно-коричневый цвет, а также профили носка и пятки. Для пятки можно различать наклон основания пяточного ложа, изгиб задней и передней линии и другое. Известны и модели с низким открытым верхом, без опушки.

Поршневидная обувь объединяет три группы конструкций, детально описанных в названных ранних работах. Поршни первой группы, имеющие регулярный крой и своеобразный декор, надо считать изделиями профессиональных обувщиков, обучавшихся или работавших в городах Европейской России. Ко второй группе отнесены изделия с раскройкой прямоугольной или трапециевидной формы, которые отличает упрощенность изготовления. Такие поршни малочисленны, что позволяет считать их вариантом поршней первой группы, изготовленными «по случаю» самими пользователями, хотя не исключается и профессиональный пошив. Третья группа включает нескольких десятков изделий и отдельных деталей специфического северного облика и способа кроя (Рис. 33, 34). Основная деталь имеет подтрапециевидную форму, сильно расширенную в носке, с овальным или «шлемовидным» обрезом переднего края, с вытянутым в центре «язычком». Дополнительная треугольная деталь вшивалась на подъеме, закрывая пальцы и стопу. На неё иногда наносился декор из оттисков продольных, поперечных и диагональных линий,

образующих треугольники, расходящиеся от центра лучи, «дорожки» или «елочку». Эти поршни являются самобытной формой обуви аборигенных жителей севера Западной Сибири, сохранившиеся в традиции пошива до XX в. Подобная обувь встречена в Войкарском городке (Войкарский городок, 2008, рис. на с. 7).

Особый вид обуви – низкие башмаки без каблука и обшивки верха – выделен только в последние годы раскопок. Форма подошвы, головки и задника очень близка к деталям сапог. Но в отличие от сапог, верхний край головки и поднаряда сшивался между собой, а наружная деталь задника загибалась внутрь, заменяя карман задника. Между согнутыми половинами помещалась берестяная или деревянная прокладка. На внутренней стороне подошвы под пятку крепились 3–4 подпяточных подкладки. Такая конструкция исключала подшивание каких-либо деталей по верхнему краю (Рис. 35).

5.2. Сырье

Специфика кожевенного сырья полярной зоны России по археологическим данным отражена в работах середины XX в. Так, при изучении материальных остатков стоянок русских мореходов XVII в. на острове Фаддея и на берегу залива Симса, отмечено существенное различие в качестве выделки кож. Выделены группы изделий из «отлично обработанной юфти» и «предметы из грубого, плохо очищенного материала», а также предметы из бараньей или козлиной кожи [Фармаковский, 1951: 177, 178]. Эти наблюдения правомерны и для коллекции из Мангазеи. Здесь можно видеть хорошую выделку большей части кож. Основным сырьем служили шкуры КРС (крупного рогатого скота) различного возраста, и значительно реже использовались шкуры МРС (мелкого рогатого скота). Судя по деталям и обрезкам, также использовали шкуры животных, характерных для приполярной зоны – оленя и тюленя.

Кожі хорошей выделки были выработаны по нормам, привитым в практике русских городских кожевников Европейской России в XVI – XVII вв. В основе обработки кож лежали методы таннидного дубления, дающие качественный красnodубный товар или юфть. Внутренняя сторона кожи была тщательно очищена от мездры (жировой клетчатки). Отсутствие расслоения показывает, что продуб кож был полным, на всю глубину кожи. При окончательной отделке, как правило, кожи с лицевой стороны натирали дегтем или вымачивали в настое железного лома, что придавало им черный цвет. На выделку таких кож, надо полагать, уходило не менее 4-х месяцев.

В то же время длительность отдельных технологических операций могла быть и меньшей. Будущий академик Иван Лепехин, проезжая в 1768 г. через г. Муром, записал следующие режимы дубления. «Дубят следующим образом: налив в дщан одну половину простой воды, а другую сока опускают решетку. На решетку кладут кожи, и каждую кожу пересыпают дубовою или ивовою мятою корою, где мелкая кожа лежит неделю, а крупная доле. Из первого дубенья выняв кожи, переполаскивают и выминают ногами, и вымяздривают: по том кладут в другое дубенье, пересыпая новым дубом, и сие повторяют до четырех раз. Вся разность дубенья состоит во времени. В четвертое дубенье кожи дубятся до трех недель» [Лепехин, 1795: 41]. Из описания видно, что на дубление в 4-х дубах уходило не более 6–8 недель.

Из красnodубной кожи сшиты большинство встреченной в Мангазее обуви, в том числе поршни первой группы. Эти поршни аналогичны изделиям профессиональных обувщиков XV–XVII вв. в городах средней полосы России – Новгороде, Пскове, Ивангороде, Чебоксарах и других [Изюмова, 1959: 200, 202, рис. 3, 9а; Краснов, Каховский, 1978: 145 – 146, рис. 79). Учитывая профессиональный характер их изготовления, а также влияние ремесленных традиций городов средней полосы России, надо полагать, что поршни 1-й группы производились в одном из крупных ремесленных центров Русского Севера того времени – Устюге Великом, Сольвычегодске, Холмогорах или же непосредственно в сибирских городах приезжим мастером-сапожником. Для ряда таких изделий можно указать своего рода «северную» манеру работы мастера, которая видится в использовании достаточно толстой кожи, что не характерно для изделий из центральной России.

С другой стороны, в мангазейской коллекции выделяются очень тонкие кожи для верха башмаков, сделанные из шкур МРС и имевшие красновато-коричневый оттенок поверхности. Сам материал, а также его использование для наиболее изысканных по манере пошива и декора башмаков на высоких каблуках, позволяют предполагать западноевропейскую выделку сырья и пошив обуви. Появление такой обуви кажется закономерным, учитывая активную европейскую торговлю на Русском Севере, проходящую через крупнейший порт Архангельска. Башмаки на высоком деревянном каблуке стали модными в Скандинавии в последние десятилетия XVI в., когда там появились каблуки, обтянутые красной кожей, а также обшивка края обуви металлической и растительной нитью [Курбатов, 2005: 239]. Находки модной западной обуви в заполярной Мангазее показывают оперативное поступление самых модных изделий на русский рынок, практически одновременный началу их изготовления в странах Западной Европы, а также постоянный спрос на такую обувь даже в условиях сурового арктического климата.

Совершенно иную манеру выделки сырья мы наблюдаем на тех формах обуви, которые можно считать изделиями местного производства. Так, для поршней третьей группы использована очень толстая кожа (до 5 мм, КРС или оленья), сохраняющая светлый оттенок на срезе, что предполагает не таннидное, а жировое дубление. Кроме того, даже после размачивания, эта кожа оставалась необычно жесткой. Внутренняя сторона таких поршней сохраняет и следы некачественного выскабливания мездры. Все эти признаки могут быть отнесены к продукции, которую изготавливали непосредственно в Мангазее. Такая же обувь встречена и в Пустозерске, где отнесена к поршням «второй традиции конструирования» [Курбатов, 2003: 223].

Надо отметить, что некачественное мездрение и сгонка волоса встречается и на деталях других форм обуви, например, на подошвах уледей и деталях верха сапог, кроеных из красnodубной кожи. Такие признаки определяются на единичных деталях, поэтому их нельзя считать устойчивой манерой обработки шкур. Даже учитывая аналогичные признаки на поршнях 3-й группы, сапоги и уледи, использующие кожу некачественной выделки, нельзя относить к местным – сибирским изделиям, привезенным из ближайших центров кожевенно-обувного ремесла. Здесь надо предполагать только некачественную работу кожевников, в том числе работавших в Европейской части России. В городах центральной России также можно встретить небрежно выделанные кожи в слоях и комплексах разного времени.

На археологических кожаных предметах из Мангазеи и других приполярных городов нередко встречаются трещины на поверхности мери, что объясняется их

использованием в условиях очень низких температур. При этом дубленая и содержащая мало жира кожа может сломаться. В конце XIX – начале XX в. такие трещины называли ломиной [Поварнин, 1912: 224; СРНГ, 1981, вып. 17: 119]. Суровость и продолжительность зимы в Мангазее объясняют то предпочтение, которое аборигены отдавали обработке шкур жированием, а не растительным дублением.

Обувная коллекция Березова показывает, что в конце XVI – первой половине XVIII вв. даже самые северные и труднодоступные города Сибири были охвачены самой современной для того времени западноевропейской продукцией обувного ремесла, производство которой было освоено в Европейской России. Более того, надо полагать, что отдельные виды обувной продукции Березова в XVII и XVIII вв. были пошиты непосредственно в сибирских городах и отражают черты местного ремесла. Показательным здесь являются распространенная в Сибири форма обуви – уледи и, особенно, употребление железных подковок с супинатором, более нигде не встречаемые.

5.3. Иные кожаные изделия

Интересные результаты дает изучение отдельных редких видов кожаных предметов. В частности, на посаде Березова в 2018 г. на усадьбе 8 в пятом строительном ярусе были раскрыты остатки срубной жилой постройки № 20 и примыкавшей к ней срубной же хозяйственной постройки № 20А. В хозяйственной постройке № 20А, в слое соломы и навоза, кроме прочего, встречена редкая археологическая находка – кожаный чехол для ружья (ольстра) с набивным декором. Время функционирования комплекса усадьбы по монетным находкам и данным дендрохронологии – вторая половина XVII в.

Чехол из Березова стал седьмой находкой такого вида кожаных изделий за все время археологических исследований на территории современной Российской Федерации. Изделие предназначено для ношения карабина за спиной стрелка или подвешенным на переднюю луку седла. Оно подвешивалось при помощи ремней, продернутых в отверстия на чехле, таких же, как у московских находок. С московским чехлом березовскую находку сближает и назначение – для карабина, а также декоративная отделка из просечных фигур. Это позволяет видеть в последней изделие московских мастеров [Курбатов, 2020а: 453 и сл.].

5.4. Деревянные колодки

Найденные в Березове в 2018 г. 5 деревянных колодок для обуви позволяют вновь обратиться к вопросу о назначении этих предметов. До последнего времени однозначное использование деревянных обувных колодок при пошиве обуви не вызывало возражений или сомнений. Сегодня становится очевидным, что неверный общий взгляд на развитие кожевенного ремесла Древней Руси привел к серии мелких и частных ошибочных выводов, сочетание которых дало уже существенное искажение картины кожевенно-обувного ремесла на Руси, а также повлияло на понимание быта и «стиля» обыденной жизнедеятельности горожан.

Анализ всей суммы письменных, археологических и этнографических материалов позволяет выделять 5 вариантов использования колодок в разное время.

Вариант 1. При пошиве мягкой выворотной обуви с однослойной подошвой и верхом, после выворачивания сшитой модели на лицевую сторону, возникает необходимость её расправления – растяжки. Вставленная на некоторое время внутрь деревянная колодка равномерно растягивает все соединения и саму кожу, способствует правильной и равномерной её усадке. Это именно растяжка обуви, тогда как «оббивание» её не может быть эффективным, и даже следует считать вредным для сохранности швов.

Вариант 2. В комплексах конца XIII – XIV вв. русских городов большую группу обуви представляют сапоги, в которых подошвы составлены из 2 – 3-х слоев тонкой кожи, которые сшиты с деталями верха со сквозным вертикальным т.н. «сандальным» швом. По длинной оси подошв равномерно расположены 2 или 3 овальных отверстия от деревянных шпенок, соединявших несколько слоев кожи, закрепленной на деревянной колодке. На колодках, с хорошо сохранившейся нижней стороной-следом, видны отверстия от деревянных шпенок, а иногда их обломки. Этот факт помогает реконструировать технику пошива. На след колодки деревянными шпенками крепили блок из 2-3-х тонких подошв и перевернув колодку, накладывали на нее детали верха и сшивали их с подошвой сквозным швом. Такие мягкие сапоги с многослойной подошвой были характерны для русских городов в XIII – XIV вв. и даже первой половине XV в.

Вариант 3 определяет ежедневную потребность высушивать обувь после хождения по влажной почве и в сырую погоду. Средневековых записей об этом обыденном действии не найдено, но есть изображение горожанина XIII в., данное в манускрипте из Вюрцбурга, который датирован 1250-ми гг., греющего ноги и сушащего обувь возле печи, выложенной изразцами [Majantie 2010, fig. 9].

Интересный объект недавно открыт на Конюшенном дворе в Ростове Великом, в пределах земляной крепости XVII в., где найден максимально большой культурный слой с хорошей сохранностью органических материалов, содержащий много горизонтов. В раскопе (ведется с 2001 г.) площадью около 1000 кв. м, на уровне строительного горизонта второй половины XV в., имеется интересное уточнение: «Кожаные изделия представлены многочисленными фрагментами обуви, среди которой можно отметить пару детских туфель, стоявших на печке в постройке 10...» [Самойлович, 2007: 23].

Сушка обуви на колодках, надо полагать, была необходима практически везде и вероятно использовалась повсеместно. Поэтому 3-й вариант использования колодок надо считать наиболее востребованным для всех эпох, что доказывают находки на памятниках неолита, римского времени, средневековья и Нового времени. Именно поэтому обувь продавали вместе с колодками или специально резали колодки к продаваемой обуви. В приходно-расходной книге Казенного приказа читаем: «[1614] Сапожного ряду Федоску Оксентьеву за четверы колодки 4 д. Куплены в рындины сапоги» [СлРЯ XI – XVII в., вып. 22, 1996: 276]. В этом и причина частого нахождения колодок на тех усадьбах средневековых городов, где пошива обуви не отмечено.

Вариант 4. Использование колодок для формования верха при затяжной операции и сшивании его с низом. Затяжной метод предполагает равномерное натягивание переднего обреза головки на края подошвы с закреплением первого на втором. В известных экземплярах затяжной обуви конца XVI – XVIII вв. мы видим частое крепление подметок и каблучков деревянными шпенками. Для набойки шпенок нужны и деревянные колодки,

и приспособления, которые обеспечили непроницаемость острия шпеньков на внутреннюю сторону подошвы. Такими могли быть железные пластины-ведьмы, встреченные в раскопе у Педагогического института в Пскове вместе с деревянной обувной колодкой [Курбатов, 2009]. Её название (набивень) сохранилось в записях середины XIX в. [СРНГ, вып. 19, 1983: 115].

Вариант 5. Использование деревянных колодок при плетении лаптей. Археологические находки таких предметов единичны и сегодня их атрибуцию надо считать особой исследовательской трактовкой. А.Л.Монгайт писал, что в Переяславле-Рязанском в домонгольских слоях найдена деревянная колодка для плетения лаптей, у которой нижняя часть была обита кожей [Монгайт, 1961: 182, рис. 73: 3]. В Чебоксарах «найденны шесть целых сапожных колодок и одна колодка для плетения лаптей...Характерной для нее чертой является возвышение в передней части, повторяющее форму носка лаптя. Длина колодки 19.5 см, высота в передней части 4.5 см, в задней 2.8 см. На этой колодке могли изготавливаться лапти русского типа» [Краснов, Каховский, 1978: 117, рис. 51]. По общей датировке пластов, обувные колодки датированы XV в., а колодка для плетения лаптей – XVI в. [там же, С. 16, табл. 2].

Березовские колодки из слоев XVII в. правомерно рассматривать совместно с одновременно бытовавшими колодками в Мангазее. В Мангазее 11 колодок найдены при раскопках 1968 – 1973 гг. [Курбатов, Овсянников, 1999: 270] и ещё 3 указаны в публикации материалов раскопок 2001 – 2007 гг. [Визгалов, Пархимович, 2008: 84 – 85]. Для последних авторы дают уточнение – «две прямые и одна косая». В последующей публикации материалов кожевенного ремесла из этих раскопок названы 6 колодок [Визгалов, Пархимович, Курбатов, 2011: 67].

Анализ археологических кожевенных материалов в указанных работах исследователи оценивали по-разному. По мнению О.В.Овсянникова и А.В.Курбатова, не следует переоценивать кожевенно-обувное производство в этом заполярном городе. Профессионального пошива обуви, в той форме, какая наблюдается в городах Европейской части России того времени, в Мангазее видимо не было, хотя присутствовали её ремонт и перешив. Основным видом ремонта были замена подошв, пришивание головок и подметок, для чего околачивание обуви было бы малоэффективно [Курбатов, Овсянников, 1999: 270]. Напротив, Г.П.Визгалов и С.Г.Пархимович видят и на посадке, и в кремле следы, говорящие «о широком распространении сапожного ремесла в Мангазее» – более 16 тыс. мелких кожаных обрезков, негативы раскроя подошв, следы ремонта на обуви и заплатки [Визгалов, Пархимович, 2008: 120]. Дополнительным аргументом они считают наличие обувных колодок.

В контексте нашей темы важна не оценка уровня пошивочно-ремонтных работ с обувью, а задействование в них колодок. Подготовка самой кожи сапожником предполагала ее размягчение водой непосредственно перед раскроем и сшиванием. После сшивания обуви в нее надо было вставлять колодку, обеспечивая равномерное высушивание и «усадку» обуви. Но жизнедеятельность в приполярной зоне требовала и постоянной заботы о высушивании обуви. При высыхании кожа деформируется и сжимается, изменяя форму изделий. Для равномерного «усыхания» кожи внутрь обуви необходимо вставлять колодку.

Многоплановость использования обувных колодок объясняет длительное нахождение предметов в древней и средневековой культуре, а также и Новое время. И это использование не ограничено только пошивом обуви. Постоянным фактором было

стремление держать обувь сухой, сохранять ее внешнюю привлекательность и удобство ношения. Последнее даже в большей степени определяло бытование колодок в Мангазее и Березове [Курбатов, 2020б: 357 и сл.].

5.5. Кожаные покрытия деревянных коробок для компасов

Еще одна малочисленная группа кожаных археологических находок, мало известная за пределами Севера Западной Сибири – это кожаные покрытия деревянных коробок для компасов. Два таких предмета в Березове были найдены в 2018 г. и один – в 2019 г.

В 2018 г. в пятом строительном ярусе, на усадьбе 8, функционировавшей в рамках второй половины XVII в., раскрыты остатки срубной жилой постройки (№ 20) и примыкавшей к ней срубной же хозяйственной (№ 20А). В слое соломы и навоза, который отложился за время функционирования последней, отмечен набор обыденных хозяйственных предметов, в том числе, редкое кожаное изделие – обтяжка (покрытие) футляра для компаса с тисненым декором поверхности.

Эта находка стала толчком для более широкого взгляда на вопрос о приборах морского судовождения в средневековье [Курбатов, 2020в: 203 и сл.]. В археологических материалах последних лет открываются новые виды средневековых кожаных изделий, подтверждая раннее предположение о необычайно широком использовании кожи в средневековой жизни [Курбатов, 2012: 336 – 339]. Одной из редких находок такого рода являются кожаные покрытия коробок для компаса.

В XVII в. на Русском Севере складывались центры художественного ремесла. К концу столетия наиболее значимым из них были Холмогоры. Этому способствовало учреждение Холмогорской и Важской епархии, с резиденцией архиепископа в Холмогорах. Первым архиепископом стал Афанасий – личность яркая и деятельная. Сын военнослужащего из Тюмени, он один из немногих представителей духовенства поддерживал преобразования Петра I, в том числе способствовал развитию разных ремесел и искусств на Севере. При нем заметно преобразился город Холмогоры, где развивалось художественное ремесло, в том числе иконописцев, столяров и резчиков. При архиерейском дворе была создана одна из крупнейших на Севере библиотек и здесь же находилась мастерская по переписке и переплету книг [Уханова, 1973: 8 – 11].

Таким образом, можно считать, что мастер, изготовивший березовское покрытие, вероятнее всего работал в Холмогорах и специализировался в области переплетного дела. Он же выполнял и заказы по «оболочению в кожу» иных изделий, таких как коробки для компасов. С технической точки зрения, покрытие кожей последних практически не отличается от выполнения книжных переплетов.

Чисто теоретически можно предполагать, что резчики по дереву были в самих сибирских городах. На эту тему писал А.Н.Копылов, отметивший высокое достоинство художественной резьбы. Но прикладные художественные ремесла имели ограниченное применение – для жизненно важных изделий, к которым относится домостроительство – иконостасы, окна и др. [Копылов, 1978: 171 и сл.]. Документы XVII в. сегодня не дают оснований предполагать переселение таких мастеров с Русского Севера в Сибирь.

5.6. Клейма для обуви

Еще один интересный и нераскрытый сюжет связан с клеймением обуви. До настоящего времени типология и хронология клейм на обуви в русских городах остается разработанной, на наш взгляд, очень поверхностно. Специалисты обратили свое внимание на эту деталь обуви только в конце XX в. До недавнего времени в отечественной научной литературе знаки на обуви практически не публиковались, хотя клейменная обувь XVIII – XIX вв. имеется в фондах российских музеев. Впервые клейма на музейных вещах описала Т.С.Алешина, а на археологических предметах Д.О.Осипов. Самая крупная выборка из 24-х клейм, встреченных на обуви из Мангазеи, рассмотрена нами [Алешина, 1997-А; Осипов, 2003: 25 – 28; 2006: 73 – 75; Курбатов, 2010б: 223].

На сегодня клейма на археологической кожаной обуви найдены в Москве, Ивангороде, Пскове, Старой Ладого, Выборге, Твери, Мангазее, Березове, Таре, Томске, Смоленске и Санкт-Петербурге, а также в коллекциях широкого хронологического диапазона в некоторых других городах. Большинство клейм в составе кожаных коллекций опубликовано за последние 20-ть лет. Сегодня их количество постоянно пополняется за счет введения в научный оборот новых материалов.

В Березово клейма встречены на раскопе 2008 г. в слоях, где жилые и хозяйственные комплексы можно датировать по вещевому материалу XVIII – XIX вв. Клейма производителей встречены на трех подошвах и представляют два варианта тисненых знаков. На подошве из набора домашней низкой бескаблучной обуви две круглых розетки диаметром 5 мм оттиснуты под сводом стопы. Две сходных розетки оттиснуты ещё на одной подошве в этой коллекции. Но здесь представлен иной вариант обуви и необычное расположение оттисков. Это подошва женской уличной туфли на высоком каблуке, где один знак нанесен под сводом стопы, а другой – в носке, под пальцами, что совершенно нехарактерно для таких знаков.

Знак иного рода встречен под сводом стопы на подошве с зауженной пяткой, также принадлежащей модели женской обуви с высоким каблуком. Это – оттиск двух линий, параллельных продольной оси подошвы, расходящиеся в стороны по направлению к носку.

На этом же раскопе в 2018 г., в слоях с застройкой второй половины XVII в. были встречены 10 подошв с клеймами. Преимущественно, клейма найдены на одиночных подошвах, не связанных в наборы деталей конкретной модели, что исключает возможность реконструкции обуви. Приводим их описание:

№ 2060 – женская туфля, одиночная подошва с наборным каблуком, клеймо: три продольные тонкие линии, примерно одинаковой длины, под сводом стопы; все подобные клейма на других подошвах однотипны и одинаково расположены;

№ 2092 – мужская (?) туфля, с подошвой сохранились наборный каблук и фрагмент обрезанного ранта, клеймо: 6 круглых «розеток» диаметром 5 – 6 мм, составляющие пирамиду;

№ 2096 – женская туфля, клеймо: 3 продольные тонкие линии;

№ 2101 – женская туфля, одиночная подошва, клеймо: две группы по три тисненые продольные линии одинаковой длины под сводом стопы;

№ 2102 – женская туфля, одиночная подошва, клеймо: 3 продольные тонкие линии;

№ 2103 – женская туфля, одиночная подошва с наборным каблуком, клеймо: 3 продольные тонкие линии;

№ 2104 – женская туфля, одиночная подошва, клеймо: одна неотчетливо видимая продольная тонкая линия;

№ 2105 – женская туфля, одиночная подошва, клеймо: 3 продольные тонкие линии;

№ 2106 – женская туфля, одиночная подошва, клеймо: 3 продольные тонкие линии;

№ 2107 – женская туфля, одиночная подошва, клеймо: 3 продольные тонкие линии.

Рассматривая клейма в Скандинавии Ю.Свенн подчеркнула, что подошвы с клеймами принадлежат различным формам, вероятно, женских сапог или башмаков и служили знаками мастеров, выделявших свою продукцию, или же оптовых торговцев обувью [Swann, 2001: 120 – 121; Курбатов, 2002. Рис. 9.1; 10.4]. По мнению Д.О.Осипова, все клейма из московского Зарядья относятся к середине – второй половине XVII в. Он связал их появление с процессом разделения труда в кожевенном и обувном ремеслах, особенно в крупнейших городах, что привело к появлению разных специалистов по пошиву обуви. Увеличение числа мастеров и заставило их клеймить свои изделия [Осипов, 2006: 74 – 75].

Однако в самые последние годы клейма были найдены на обуви первой половины XVI в. в Ивангородской крепости [Боковенко, Курбатов 2022: 198], то сильно меняет все представление об их появлении.

Изучение документов петровской эпохи не позволяет согласиться с мнением исследователей о причинах появления клейм на обуви. Именным Указом от 17 декабря 1707 г. «О клеймении Немецкаго платья и шапок» Петр I предписал и разъяснял: «Въ Китае въ ветошныхъ и въ шапошныхъ рядахъ Немецкое платье и шапки, которыя делаютъ портные и шапочные мастера, и въ те ряды продають, клеймить, для того что платье и шапки многие делаютъ не противъ Немецкаго образца. И для того в техъ рядахъ выбрать по человеку, изъ знатныхъ и добрыхъ людей, и у старость и у рядовыхъ взять на нихъ выборы, и велеть портнымъ мастерамъ и шапочникамъ те кафтаны и шапки для клейма, приносить къ нимъ в ряды, а безъ клейма отнюдь имъ того платья и шапокъ не продавать... А которые портные и шапочные мастера станут кафтаны и шапки в рядахъ и на Красной площади и за рядами и по перекресткамъ продавать не клеймя: и имъ рядовичамъ техъ людей имать и приводить» [Зыбин, 1961: 110 – 111].

Хотя клеймение обуви здесь не оговаривается, причины клеймения совершенно ясны – оно должно было содействовать скорейшему установлению в производстве стандартных форм одежды. Каждому фабриканту полагалось иметь свой особый знак (клеймо), позволяющий выделять продукцию именно его фабрики. Клеймение не только поддерживало стандарт форм одежды и обуви, но и служило гарантией качества материалов и изделий, а также способствовало борьбе с мошенничеством среди городских ремесленников [Козлова и др., 1985: 164 – 165]. Отметим, что самыми первыми шагами в государственном регулировании качества ремесленной продукции в России были особые разделы Соборного Уложения 1649 г., предписавшие наказание мастеров золотых дел за примешивание лигатуры в драгоценные металлы.

5.7. Общеисторические сюжеты

Коллекция кожаных изделий Березова и сопутствующих им предметов из других материалов, применительно к слоям конца XVI – XVII вв., полностью сопоставимы с составом находок в Мангазее. Выводы, ранее сделанные по Мангазейской коллекции, с полным правом можно распространять и на Березовские материалы.

Традиции кожевенного ремесла у русского населения Сибири. Однообразный по технике изготовления и стандартизации форм кроя археологический материал из Мангазее может быть объектом изучения работы мастеров-обувщиков. В материалах такого рода на отдельных памятниках возможно даже выделять, с определенной степенью точности, приемы работы отдельных мастеров. Это, следовательно, дает возможность судить о количестве мастеров, делавших найденную обувь, качестве их работы и отличиях пошива отдельных изготовителей – как сапожников-профессионалов, так и непрофессионалов, шивших обувь для своей семьи.

Индивидуальный почерк средневековых ремесленников не является чем-то неизвестным. В последние годы появляются работы с описаниями «почерка мастеров», занимающихся изготовлением изделий из разных материалов. Для иных видов деятельности, имеются определенные наработки в изучении разных почерков писцов по памятникам средневековой эпиграфики. Особенно много таких наблюдений сделано при изучении берестяных грамот. Руку мастера выделяют и исследователи древнерусских миниатюр. Так, в миниатюрах Лицевого летописного свода (ЛС), особенности «руки» копиистов подмечал в конце XIX в. В.Н. Щепкин, а в последнее время такие наблюдения сделал В.В. Морозов. Последний писал: «Специфический язык миниатюр долгое время вызывал некоторую иронию со стороны исследователей, относивших миниатюры ЛС к русским народным картинкам, считавших их скорее ремеслом, нежели искусством. Этот скепсис, некоторая снисходительность сказываются до сих пор в том, что исследователи стараются скорее объяснить зрителю, непривычному к такого рода «картинкам», воспитанному на образцах западноевропейского искусства, изображенные объекты, нежели выявить суть работы русского средневекового мастера» [Морозов, 2005: 170]. Надо отметить, что не меньший скепсис виден в отношении исследователей к обыденным ремесленным изделиям, например, кожаной обуви. Хотя и здесь творческое отношение к работе можно проследить. В последнее время автор высказал свои взгляды на существование особой псковской школы кожевенно-обувного ремесла [Курбатов, 2013: 478 и сл.].

Массовый пошив найденной в Мангазее обуви производился, надо полагать, в Европейской части России – в городах Русского севера и других, поддерживающих тесные связи с Сибирью, через которые в Сибирь шли основные потоки населения и товаров. Техника пошива показывает высокую профессиональную квалификацию изготовителей обуви. В то же время, нельзя отрицать, что часть изделий могли шить непосредственно на месте, используя привозные кожи и раскроенные полуфабрикаты. Об этом свидетельствуют описи привозных товаров на мангазейской таможне.

Известно, что большой объем кож и иных вещей, необходимых при пошиве обуви, поступали в Сибирь из Москвы и Ярославля, бывших в XVII в. одними из крупнейших центров кожевенного ремесла и центра торговли различными товарами. При анализе московской торговли второй половины XVII в. Д.И. Тверская отмечала, что там скапливалось огромное количество кож и мехов, которые затем отправлялись в разные

районы страны и в заграницу. Имеются данные об отправке кож красных, черных, яловичных и сафьянов в Устюг Великий, Соль Вычегодскую, Новгород Великий, Ярославль, Вологду, Каргополь, Архангельск, на Вагу, в Яренск, Тобольск, Енисейск, Илимский острог, Нерчинск, Якутск, Иркутск [Тверская, 1959: 104]. Кожевенные товары из Ярославля постоянно возили в Архангельск для продажи западноевропейским купцам. Много кож ярославские купцы везли продавать и в Сибирские города. Через Ярославль проходили транзитом и партии кож, шедшие в Устюг и Соль Вычегодскую, а откуда они затем поступали в Сибирь, в том числе и в Мангазею.

Значение Ярославля в снабжении многих русских провинций промышленными товарами подробно рассматривал С.В. Бахрушин. Для примеров он приводил выписки из архивных документов, показывающих, что русские купцы, ехавшие из Москвы в Сибирь, часто останавливались в Ярославле для покупки ярославских товаров. Так, в 1681 г. приказчик гостя Гаврилы Романовича Никитина, ехавший в Сибирь с московским товаром своего хозяина, явил в Ярославле денег 535 рублей, на которые он купил «юфтей – кож красных яловичных, летчин и сукон анбурских, чекменей сермяжных, холстов хрящу, средних сукон, сермяжных, голиц, варег, крашенинной бумаги писчей, мелочи лавочные и сапогов». Из Ярославля везли и сукна чирковые, под которыми надо понимать ткани, используемые для обшивки верхнего края кожаной обуви – чирков, которые можно соотносить с мангазейскими уледами [Бахрушин, 1987: 144 – 146].

При рассмотрении обувных конструкций Мангазеи следует учитывать возможность появления здесь обуви жителей другого заполярного русского города – Пустозерска. О связях населения севера Западной Сибири с Пустозерском писал С.В. Бахрушин: «Как общее правило, березовские самоеды ежегодно ходили в Мангазейский уезд (на р. Таз) промыслять государев ясак. Приобретя у своих мангазейских сородичей пушнину, они партиями в несколько сот человек переправлялись через Уральские горы для торговли в Пустозерск, а оттуда ехали...дальше – на Мезин и даже на Канин» [Бахрушин, 1955: 5]. Подобная связь отмечается в материальной культуре и по этнографическим данным. Так, особая лыжная обувь коми – лызякём вполне сопоставима с низкой обувью мангазейцев – уледами северного типа и поршнями третьей группы [Зырянский мир, 2004: 219, фото].

Найденные в Мангазее коты шились из тонкой кожи, обычно МРС, очень хорошего качества выделки. Судя по качеству и цвету (иногда вишневого оттенка) эта кожа отличалась от материала других мангазейских обувных изделий и может быть сопоставлена с кожей футляров для компаса. Как последние, так вероятно и первые, эти изделия были изготовлены в странах Западной Европы. Коты могли поступать в Россию в качестве западных товаров через Архангельск и Холмогоры и перевозиться морским путем в Мангазею. Хотя в отношении этих вещей требуются дальнейшие исследования, но допустимо видеть в них работу западных мастеров. В странах Западной Европы ранее, чем в России сложилась техника пошива каблучной обуви, где каблучки были деревянные, обтянутые снаружи кожей.

С другой стороны, надо учитывать и то, что поступление западных форм обуви в Мангазею могло иметь свои хронологические ограничения, в частности, связанные с личной инициативой тобольского воеводы князя Ивана Семеновича Куракина, стремившегося к запрещению хождения поморов в Мангазею морским путем. Именно на оценки событий и суждения И.С. Куракина опирались чиновники правительства Михаила Федоровича Романова, присылая за царской подписью директиву: «А положили мы в том морском монгазейском ходу и всякие наши дела на тебя, боярина нашего и воеводу на князя

Ивана Семеновича». В основе запретительной инициативы князя И.С. Куракина видимо было нежелание допускать самостоятельные поездки и торговлю иностранцев в Сибири через Северный путь. За три года переписки князь сумел убедить московское правительство, что старинную поморскую дорогу в Северо-Западную Сибирь в любой момент могут прибрать к рукам предприимчивые европейцы. Поэтому, в 1619 г. из Москвы пришла грамота с окончательным запретом на хождение Карским морем через волоки Ямала в Обскую губу [Обдорский край, 2004: 86, 88 – 89, 170 – 172, документ № 24.6]. Если учитывать данное обстоятельство как фактор, приведший к изменению ассортимента товаров, поступавших на мангазейский рынок от западных производителей, то башмаки-коты, пошитые в западных традициях, следует датировать до 1619 г. Однако, на сегодня нельзя решить вопрос с местом пошива конкретных моделей обуви, найденных в Мангазее в силу противоречия другим данным.

Найденные в Мангазее башмаки-коты на высоких каблуках носили исключительно женщины. Об этом свидетельствуют как размеры обуви, так и их декоративная отделка. О численности и особенностях жизни женщин в этом заполярном городе рассказывают сохранившиеся письменные документы, анализ которых провёл Е.В. Вершинин. Первая посылка в Мангазею «на житье с женами и з детьми 50 человек» стрельцов «по росмотру» тобольского воеводы кн. Ю.Я. Кулешева относится к 1625 г. Число посылаемых стрельцов почти соответствует записи в городском списке Мангазеи 1626 г., где указан гарнизон из 53 стрельцов. Кроме них, из Березова продолжали присылать по 50 годовальщиков. Эта присылка прекратилась через 3 года, когда мангазейский воевода Г.И. Кокорев прибрал в службу ещё 40 человек из промышленных людей. Из коллективных челобитных мангазейских стрельцов мы знаем, что в 1639 г. их насчитывалось 90 человек, а в 1641 г. – 95. Число стрельцов в Мангазее непосредственно перед её упразднением определяется по данным крестоприводной книги 1676 г. Новой Мангазеи – Туруханска. После переезда туда всех жителей Старой Мангазеи (как называли собственно Мангазею на р. Таз) в этом городе числилось 145 человек, в том числе 123 стрельца [Вершинин, 2008: 546 – 547]. Приведенные материалы показывают, что большинство женщин и детей появились в Мангазее не ранее 1625 г., что помогает датировать модели их обуви.

Определить количество проживавших в Мангазее женщин и детей, или дать их процент по отношению к мужской взрослой части населения, по имеющимся разрозненным документам, довольно затруднительно. Немногие источники показывают, что контингент женщин, постоянно проживавших в Мангазее, состоял в основном из стрелецких жен русского происхождения. Так, известно, что стрелец Нечай Балахнин имел в 1656 г. жену Татьяну Павловну и 5-летнего сына Антона. Сам факт присутствия на поселении целой группы женщин следует из материалов следственного дела о раздоре между воеводами Кокоревым и Палицыным (1629–1631 гг.), где фигурирует жена Кокорева Марья Семеновна – покровительница женского населения города. Под ее окном каждый день толпились просящие женщины, которых Марья не велела пускать во двор. «И те бедные женочки, русские и самоядки, повалятся перед окнами... и кричат голосом, просят милости». В любом случае, по мнению Е.В. Вершинина, «женский пол» Мангазеи вряд ли превышал несколько десятков человек [Вершинин, 2008: 548 – 549].

Сведений о брачных связях мангазейцев с женщинами из аборигенного населения у нас нет, за исключением одного упоминания мангазейского стрельца Анисима, женатого на ненецкой женщине. Оставшись одна (видимо, после смерти мужа), она с детьми самостоятельно нашла «своих родников юраков, именем пеков». Но прожив у них «долгое

время», женщина стала проситься с детьми на Обдор – «к русским людям» [Вершинин, 2008: 548]. Хотя другие историки писали о неоднократных фактах брачных связей русских промышленников и служилых людей с туземными девушками, отмечаемых в документах XVII в. [Кардаш, 2010: 70; Миллер, 2000: 85].

Сложение клана ремесленников в городах Западной Сибири. Формы обуви и их технические характеристики, равно как и качество самого кожевенного материала Мангазеи показывает значительное сходство с коллекциями археологических кожаных предметов из городов Европейской России. Это позволяет предполагать как поступление готовых изделий в Сибирь, так и изготовление кожи и обуви непосредственно в сибирских городах профессиональными кожевниками – выходцами из Европейской России, или же сибиряками, которые обучались там кожевным специальностям в одном из крупных центров кожевенного ремесла. Такие варианты объяснения требуют рассмотреть историю сложения базы ремесленных специалистов в сибирских городах.

На примере Тобольска О.Н. Вилков показал, что создание в Сибири русской промышленности происходило путем переселения мелких промышленников и ремесленников из центральных, наиболее развитых в экономическом отношении, областей страны. Переселенцы приносили с собой не только средства производства (инструменты, оборудование), но также ремесленные навыки и традиции в организации производства. По архивным материалам известны кожевник Василий Иванов – «костромитин», Григорий Парфенов Башмачников – с Чердыни, кожевник Антон Иванов – усонец, сапожник Афанасий – устюжанин. Это позволило историку заключить, что нет никаких оснований приписывать создание кожевенного производства в Тобольске бухарцам, как это делали некоторые исследователи [Вилков, 1967: 25 – 26].

В своей работе О.Н. Вилков показал состав товаров на тобольском рынке в XVII в., в том числе привозные русские товары, изготовленные в городах Европейской России. Среди кожевенных товаров названы кожи сафьяновые, телятинные, яловые дубленые, бараньи, конинные, мешины, подошвенные, сколоты подошвенные, переда котовые. Среди кожаной одежды – кожан сыромятный, рукавицы-голицы, нашивки опойчатые, подвязки ременные, ремни, татауры ременные. Среди видов обуви названы сапоги сафьянные и телятинные, башмаки сафьянные и телятинные, ичетоги кожаные, коты телятинные, бараньи и конинные. Кроме того, указаны различные кожаные вместилища – черезы сыромятные, перчатки, мошонки, кошелки, наигольники. Из обозно-конского кожаного снаряжения упомянуты седла, шлеи, узды, хомуты, хомутины, гужи, вожжи, плети. Из кожаных предметов вооружения – ножны кожаные, ладунки кожаные, ремни самопальные, ремни ладуночные [Там же, с. 102–103, 105–107, табл. 10]. Этот состав сопоставим с привозными товарами по спискам мангазейской таможни.

Более широкий ассортимент кожевенных товаров и инструментов кожевенного ремесла отмечается как транзит «русских» товаров через Тобольск в Сибирь [Там же, с. 138–161, табл. 16]. Среди хозяйственно-бытовых и промысловых товаров из черного металла названы шила сапожные, гвоздеседельное, сапожное, носковое, скобы сапожные. Среди изделий из животного сырья – овчины и кожи – сафьянные, телятинные, розвали, конинные, ровдуги, дубленые, сыромятные, мешины, подошвенные, сколоты подошвенные, подошвы. Среди кожаной одежды названы полукафтаны сыромятные, кафтаны телятинные, голицы, подвязки ременные с жучками и пряжками, подвязки ременные простые, подвязки с пряжками, нашивки опойчатые, ремни всякие, татауры. Среди меховой одежды выделены вареги бараньи. Из обуви названы сапоги сафьянные и

телятинные, коты, ичетоги сафьянные и телятинные, башмаки сафьянные и телятинные. Среди посуды – перечницы сафьянные, мошны кожаные, кошельки ровдужные, наигольники кожаные, черезы сыромятные, карманы кожаные, сумы переметные, ладунки кожаные с сукном, мошны дорогильные. Из хозяйственно-бытовых и промысловых предметов отмечены седла конские, узды ременные, шлеи ременные, плети ременные, гужи и вожжи, хомутины кожаные, подпруги сыромятные, полсти простые и валяные, стельки попонные, подхомутники, подвязки волосяные к попонам, стельки волосяные, подпруги волосяные, нагрудники дорогильные. В военно-охотничье снаряжение входили ножны кожаные, ножны из конской кожи, камысы. Среди восточных товаров на Тобольском рынке названы, кроме различных мехов, сафьян, замша и мешины [Там же, с. 176 – 177, табл. 21], но их количество было невелико.

О.Н. Вилков делает очень интересные выводы об организации кожевенного ремесла и торговли на основании анализа ввоза товаров на тобольский рынок. Кожевенные товары в импорте занимали второе место. Основными были сами кожи, тогда как изделия из них значительно уступали в общей стоимости. Возрастание ввоза в Тобольск кож, наблюдаемое для 1639 – 1687 гг., связано с увеличением спроса на них в Средней Азии, Джунгарии и Китае. Этот спрос особенно вырос после установления в 1656 – 1669 гг. непосредственных торговых связей России с Китаем. Местное производство тогда ещё не могло удовлетворить полностью спрос на эти товары. Резкое падение ввоза кож в 1694/95 гг. было связано с переносом центра русско-китайской торговли из Тобольска в Нерчинск и временной заминкой торгового движения между Тобольском и Китаем по Ямышевской дороге в связи с ойратско-халхасской войной, а также с ростом производства кож в Тобольске. В конце XVII в. в городе работали не менее 43 кожевников, которые могли давать на рынок ежегодно до 4000 кож. Такой объем продукции не требовался на месте, и часть кож вывозили. Из этих данных понятно, что причину резкого падения ввоза в Тобольск готовых кожаных изделий следует искать в развитии тобольского сапожного ремесла. Во второй половине XVII в. тобольские сапожники уже полностью удовлетворяли спрос местного рынка на обувь, поэтому её поступление из Европейской России почти прекратилось. При этом поступление готовых изделий с Востока отсутствовало. Но ещё в 40-е гг. этого столетия поступление готовой обуви «из России» исчислялись тысячами пар [Там же, с. 42–43, 113–114].

Т.Е. Квещинская провела анализ хозяйственной деятельности другого города – Верхотурья, отмечая, что становление его как крупнейшего транзитного центра Сибири, наложило определенный отпечаток на появление и развитие ремесел в городе. Наибольший размах получили кожевенное, портняжное и кузнечное ремесла, деревообработка и судостроение. Во второй половине XVII в. кожевенный промысел здесь представлен мастерскими – заводами, из которых три были столь невелики, что помещались прямо в избах владельцев. Двое хозяев имели по 4 ученика (всего в Верхотурье в 1720 г. было 9 учеников), а остальные обходились силами семьи. Сырые кожи для выделки получали как из собственного хозяйства, так и от верхотурских мясников, покупавших много скота на рынке. Вначале верхотурские кожевники делали в основном немногие сорта кож – дубленые, валяные, подошвенные. В конце XVII в. было налажено производство красных кож. Если в 1671/72 г. на верхотурском рынке продано 80 штук низкосортных кож и 4 сафьяна на 57 руб., то за 1687/88 г. в таможенной книге не зарегистрировано случаев продажи кож в Верхотурье приезжими торговыми людьми. Это приводит к выводу, что к концу XVII в. местные кожевники полностью покрывали местную потребность в кожах и уже начинали вывозить кожи в другие города Сибири. Известно, что 1 июня 1703 г.

верхотурский посадский человек Иван Агеев привез в Тобольск 3 юфти кож красных своей работы на 3 руб. На собственном кожевенном ремесле базировался и пошив обуви. По данным таможенных книг, в 1671/72 г. из 473 пар различной обуви, провезенной через Верхотурье, жители города купили 20 пар, в 1687/88 г. из 452 пар – только 14 пар. Эта статистика показывает развитый собственный пошив обуви [Квещинская, 1977: 99 – 100].

Другим крупным промышленным центром Сибири во второй половине XVII в. был Енисейск. Согласно переписной книге 1669 г. из 176 посадских людей, занятых в ремесле и промыслах, кожевенное дело исполняли 25 человек (14.2%) [Копылов, 1965, с. 117, табл. 18]. Енисейцы также могли вывозить свою продукцию в Новую Мангазею, где они часто упоминаются со своими товарами. Но в Старую Мангазею, видимо, уже ничего не возили.

Интересны и наблюдения А.А.Люцидарской о развитии кожевенного ремесла в сибирских городах в целом [Люцидарская, 1992: 121 – 122]. Именно этот вид ремесла она считает наиболее развитым, который уже в 20-х гг. XVII в. выделился в Тобольске, с середины 30-х годов – в Тюмени, а затем распространился практически по всем городам Сибири, кроме самых отдаленных. С середины XVII в. кожевенное производство в Тобольске, Тюмени, Енисейске, Томске стало мелкотоварным, т.е. кожи продавали на рынке и там же покупали все потребное для их выделки – шкуры, соль, деготь, квасцы, сандал. Дубильные материалы кожевники частично готовили сами, а остальное покупали. В городских кожевнях делали до 100 и более кож в год.

В начале XVIII в. в Сибири оформились крупные предприятия, дававшие на рынок до 1000 и более кож ежегодно. Рядовым кожевенным товаром Сибирь к XVIII-му веку полностью себя обеспечивала. По данным А.А. Люцидарской, только в Тобольске в 1703 г. было 43 кожевника. В Томске на 1686-87 г., только по неполным данным одной таможенной книги, отмечено 16 ремесленников, продававших «кожи своего дела», а в Тюмени – 38. Но есть основания полагать, что на самом деле кожевников в Томске было гораздо больше. По архивным материалам прослеживается преемственность в кожевенном деле, когда в некоторых семьях им занималось несколько поколений.

На базе широко распространенного и технологически развитого кожевенного ремесла произошло разделение отраслей – выделки кож и пошива кожаной обуви. Сапожный, чеботной, чарочный, котовый (по названию видов обуви) промыслы существовали в каждом сибирском городе. Сибиряки в массе своей носили обувь местного пошива. На первой стадии развития кожевенного дела было сложно отличить кожевника от сапожника, поскольку часто эти профессии совмещались. Но вскоре наметилось их разделение. Уже в 1624 г. в Тобольске насчитывалось 7 сапожников. Их количество увеличивалось на протяжении XVII в. и к 1720 г. достигло 90 человек. В г. Тюмени и уезде к 1701 г. было 60 ремесленников, занятых пошивом обуви. Такую тенденцию можно отметить и в других западно-сибирских городах.

А.А. Люцидарская приводит сведения о руководстве женщин сбытом кожевенной продукции. Так, вдова промышленного человека Ивана Семенова Шурока, по данным томской таможенной книги «являла продати 12 кож дубленых яловиц своего дела». Потеряв мужа, жена не оставила начатого промысла, и сама занималась реализацией готовой продукции [Люцидарская, 1992: 108].

Таким образом, надо полагать, что кожевенное ремесло, наряду с другими видами деятельности, очень активно развивалось во многих сибирских городах в XVII в. При этом, развитие скотоводства и торговли скотом способствовало расширению местного

производства мыла, свечей и кож, что наблюдается в Нерчинске на конец XVII в. Известно, что в 1690-х гг. казак М. Савватеев здесь «держал кожевенный завод», оборудованный «котлами и судами большими». Оценка завода в 130 руб. свидетельствовала о широкой постановке дела. Известными кожевниками в Нерчинске, работавшими на покупном сырье, были казаки А. Помаскин и Г. Беломестный. Среди служилых людей известно немало искусных скорняков, изделия которых попадали не только на сибирские рынки, но и «за рубеж» – в Наунские села. Только по данным таможенной книги 1706 г., 5 казаков и их родственников продали в Нерчинске 34 «тарбаганские дахи» (шубы), 1400 «тарбаганских кож» и т.д. [Леонтьева, 1978: 80].

5.8. Кожевенное дело аборигенного населения

При изучении традиций русского обувного ремесла в Мангазее нельзя обойти вниманием и сравнительные материалы, показывающие пошив кожаных изделий в традициях местного населения края. Изучению культуры аборигенов Нижнего Приобья много внимания уделяют этнографы, на работы которых можно опираться при рассмотрении археологических находок. О местной традиции выделки кож и инструментах кожевника на Ямале, по археологическим и этнографическим материалам, с использованием трассологического метода, уже имеются определенные наработки. Выделка шкур в низовьях Оби и на Ямале традиционно считается женским занятием, хотя обработкой шкур, идущих на изготовление ремней для арканов и упряжи, занимаются только мужчины. По мнению исследователей, мужское кожевенное дело технологически отличается от женского: для первого имеется специальный мужской набор инструментов, среди которых нет скребков [Алексашенко, Перевалова, 2001: 195 – 198].

Разнообразные инструменты для обработки шкур дают археологические материалы. Трассологические характеристики различных скребков, проколов и других инструментов позволяют реконструировать отдельные кожевенные операции. Опыт комплексного археолого-этнографического исследования в указанном регионе показал перспективу совмещения трассологического метода изучения древних и современных орудий – это совпадение следов от работы на древних и современных орудиях.

Самые ранние инструменты для обработки шкур на Ямале выделены на памятниках эпохи мезолита. Это небольшие скребки из кремня, халцедона, кварца или кварцита. Скребки из камня или кости встречены и на поселениях эпохи железа. Например, они составляют одну из самых многочисленных групп находок на городище Усть-Полуй, материалы которого датированы I в. до н.э. – I в. н.э. Имеются и более поздние материалы с городища Ярте VI, отнесенные к XI–XII вв. Скребки можно разделить каменные – округлые по форме, и костяные – длинные двуручные, с зазубренной рабочей стороной или в виде плоской лопаточки. Вариации таких инструментов встречены на памятниках разного времени [Алексашенко, 2002: 184 – 198].

Например, для снятия волоса со шкуры обитатели городища Ярте VI использовали длинные, слегка изогнутые пластины из рога оленя (длина 20–40 см, ширина 2–3,5 см), с рукоятями на концах. По всей длине рабочего края вырезаны мелкие зубцы. Характер работы таким инструментом выдает сильная заполировка и линейные следы на концах зубцов, между ними и на плоскостях пластины. Похожий по форме и размерам инструмент

– изогнутая деревянная основа с металлической зубчатой вставкой – лезвием известна у самодийцев и у обских угров. Металлическая пластина, S-овидная в сечении, служила основной формой таких инструментов на памятниках XVII – XVIII вв. и позднее. Серия таких скребков найдена на городище Частухинский Урий [Семенова 2002: 43–44].

На завершающей стадии обработки шкур, при пушении бахтармы, некоторые народности (ханты, манси, селькупы, ненцы) применяют те же составные скребки, что и для мездрения, а также разминают кожи руками. Судя по результатам трасологических исследований, население Нижнего Приобья и Ямала применяло в этих операциях плоские или чуть вогнутые костяные скребки в виде лопаточки. Особенно много таких лопаточек найдено в Усть-Полуе. Некоторые из них были орнаментированы, на другие же нанесены знаки в виде крестов и «свастики». Подобные деревянные и костяные лопатки с тамгами представлены и на мансийских святилищах.

На памятниках этого региона имеется и обширный материал, показывающий изготовление ремней для упряжи и арканов. Так, на поселении Ярте VI встречено много лопаток из рога северного оленя со сквозным подтреугольным отверстием в центре. Края отверстия имеют следы интенсивного использования – заполировку и многочисленные тонкие царапины, расположенные под углом к скругленной кромке. Данный инструмент был использован для растягивания ремней шириной 0,5–3 см. Этнографические наблюдения у лесных ненцев дают представление о большой потребности оленеводов в разного рода ремнях и веревках. На один чум (2 семьи из 10 человек) необходимо более 1000 м различных веревок и ремней, включая упряжь. На их изготовление идут не только шкуры дикого и домашнего оленя, но и корень кедра, кора тальника и оленьи жилы. Много кожаных ремней идет на плетение аркана, который может служить до 20–30 лет, если его не подмочить. Для аркана предпочтительной считается шкура дикого оленя, убитого во время гона – она толще, чем шкура домашнего оленя. Из одной шкуры дикого оленя можно сделать ремни, которых хватит на 1–2 аркана длиной 15–16 сажений. Мужчина обычно имел 2 аркана: зимний – из кожаных ремней и летний – из корня кедра.

Интересные данные, добавляют в последнее время и палеозоологи. Изучение костных остатков на Усть-Войкарском городище, расположенном на левом берегу р. Горная Обь в Шурышкарском районе Тюменской области, показало, что основным временем забоя оленей были сентябрь – декабрь месяцы [Бачура, 2008: 325 – 327].

По исследованиям Н.Ф. Прытковой, первые исторические сведения о материале, из которого шили одежду ханты, относится к XVII в. Но в этом не учитывается «Сказание о человецех незнаемых в Восточной стране», созданное в конце XV – начале XVI в. [Плигузов, 1987: 40]. В нём упоминается, что «на Восточной стране за Югорьскою землею над морем живут люди самоедь, зовомы малгонзеи... А люди резвы, не великы възрастом... А платье носят соболье и оление». В той же стране есть и «иная самоедь», торгующая соболями, песцами и оленьими кожами [Плигузов, 1993: 78 – 79]. К XVII в. относятся новые источники. Например, в Есиповской летописи отмечено, что «остяки же одежду имеют из рыб» [Сибирские летописи, 1907: 112]. В описании Сибирского царства, изданном А.Титовым, об этом сообщается более подробно: «А от Самаровского яму вниз великою рекою Обью, по обе стороны великой реки Оби и Иртыша и иных всяких рек множество, живут великих государей наших подданные ясачные люди, Татарове, Остяки, Самоедь... А одеяние и обувь имеют с рыбьих кож, с осетров, стерлядей, с налимов или сомней и со всяких птиц; проделывают же те кожи рыбьим жиром аки рогдугу мягкостию, которые отнюдь дожда не боятся» [Титов, 1890: 72 – 74].

Указания на использование рыбьей кожи в качестве материала для одежды, встречается также в заметках путешественников XVII – XVIII вв. Николая Спафария и Эбергарда Избраннедеса. Интерес писателей того времени исключительно к одежде из рыбьей кожи можно объяснить необычностью материала. Использование рыбьих кож, по замечанию Н.Ф. Прытковой, существовало у всех групп хантов, хотя и в разной степени. Например, у северных хантов, занимавшихся оленеводством, рыбью кожу использовали только для пошива летней одежды. Об этом упомянуто в одном из документов XVII в.: «По лету платье на себе носят рыбное: соскребши луску, сдерут кожу и выделают и шьют рубашки и платья» [Андреев, 1939: 95]. В других же районах, где олений мех был привозным, рыбья кожа могла быть единственным доступным материалом для малоимущей группы населения. Кроме оленьего меха повсеместно ханты использовали в качестве материала для верхней одежды шкурки промысловых зверей, а также птиц, о чем упоминает Гр. Новицкий в «Кратком описании о народе остяцком» 1715 г. Таким образом, материал для одежды различался по группам рыболовов-охотников (таежные районы) и оленеводов (районы тундры).

Обработка животной шкуры, по сути, была северным вариантом изготовления сыромяти. Она описана рядом исследователей [Прыткова, 1953: 126 – 128]. Производили отмачивание шкуры, высушивание, разминание, снятие мездры и сгонку волоса. Перед началом и в процессе мездрения шкуру смачивали и натирали жировыми составами, среди которых упоминается рыбий жир, вываренные потроха оленя, разжеванная икра или варка (выварка из рыбьих внутренностей). Повсеместно у хантов практиковалась окраска кож, для чего использовали кору лиственницы или черемухи, и заболонь березы. Из коры деревьев путем кипячения делали красильный настой, добавляя туда золу пережженной «березовой губы». Выделка рыбьих кож также, в основе, включала разминание и натирание жиром: «...проделывают же те кожи рыбьим жиром, аки ровдугу мягкостию, которые отнюдь дозжа не боятся» [Титов, 1890: 73].

Один из способов выделки ровдуги наблюдала Н.В. Лукина на р. Васюган в 1969–1971 гг. «Кожу (для платьев, мужских рубаш, штанов) специально выделывали из шкур оленя, потому что она мягкая. Шкуру погружали на несколько дней в воду, чтобы облезла шерсть, а потом уже обрабатывали. При выделке смазывали рыбьим жиром пелува. Рыбий жир варили сами из рыбьих кишок. Шкуру выделывали отваром из корней лиственницы кяр, их варили до цвета густого чая. Шерсть со шкур сдирали. Кожу обрабатывали стругом и руками с обеих сторон. Сдирали мездру – пара и болонь на коже кор. Кор обдирали руками, а мездру – инструментом ол. Кожа становилась мягкая и тонкая, как тряпка. Её смачивали отваром. Выделанная кожа называется тэнлям-сох» [Лукина, 2004: 110].

ЗАКЛЮЧЕНИЕ

Таким образом, коллекция кожаных находок из раскопа на посаде г. Березова является важным и оригинальным источником информации. В ней представлены практически все предметы, использованные первыми жителями города. Практика археологического изучения средневековых поселений показывает, что состав коллекции индивидуальных и массовых находок определяется спецификой деятельности жителей поселения, в которой определяющими факторами служат ландшафт и природно-климатические условия. Материальная культура народов приполярной зоны показывает наиболее рациональное приспособление средств жизнеобеспечения к существованию в экстремальных условиях. Ограниченность ресурсов и возможностей приводят к выработке своеобразных приемов обработки подручных материалов, появлению оригинальных форм бытовых изделий и промысловых орудий.

СПИСОК ЛИТЕРАТУРЫ И ИСТОЧНИКОВ

Алешина Т.С., 1997. Историко-культурный потенциал обуви городского типа в России XVIII – начала XX вв. Дисс. к.и.н. М.

Андрианова Л.С., Фёдоров А.С. 2012 Кожаная обувь из раскопок на Кремлёвской площади в Вологде// Археология Севера. Вып. 4. Череповец: Череповецкое музейное объединение /Ред. А.В.Кудряшов/. С. 82 – 91.

Арциховский А.В. 1939 Новгородские ремесла// НИС. Вып. 6. Новгород: НИАМЗ. С. 3 – 15.

Боковенко Н.А., Курбатов А.В. 2022 Кожаные предметы из раскопок 2020 г. в Ивангородской крепости// Бюллетень ИИМК РАН. № 12. 190 – 210.

Василевич Г.М. 1963 Типы обуви народов Сибири //Сборник МАЭ. Т. XXI. М.-Л. С. 3–64.

Векслер А.Г., Осипов Д.О. 2004 Кожаная обувь из раскопок в историческом центре Москвы //АП. Мат. научного семинара. Отв.ред. А.В.Энговатова. М.: ИА РАН. 333–342.

Вершинин Е.В. 2018 Русская колонизация Северо-Западной Сибири в конце XVI – XVII вв. Екатеринбург: Демидовский институт.

Визгалов 2010-А Отчет о НИР. Проведение аварийно-спасательных археологических работ на культурном слое исторического поселения Березово в 2008 году. Книги 1 и 2. Нефтеюганск.

Визгалов Г.П., Пархимович С.Г. 2008 Мангазея: новые археологические исследования (материалы 2001 – 2004 гг.). Екатеринбург-Нефтеюганск: Магеллан.

Визгалов Г.П., Пархимович С.Г. 2010 Березовский кремль: некоторые результаты и перспективы археологических исследований// Ханты-Мансийский автономный округ в зеркале прошлого. Вып. 8. Томск-Ханты-Мансийск. С. 389 – 396.

Визгалов Г.П., Кардаш О.В. 2011 «Остяцкая усадьба» в посаде города Березова XVIII в. (по материалам археологических исследований 2008 г.)// Вестник археологии, антропологии и этнографии. № 1(14) 2011. Тюмень: ИПОС СО РАН, 2011. С. 87 – 97.

Визгалов Г.П., Пархимович С.Г., Курбатов А.В. 2011 Мангазея: кожаные изделия (материалы 2001 – 2007 гг.). Екатеринбург: Издательство АМТ.

Войкарский городок. Автор текста Н.В.Федорова. Салехард. (2008).

Даль 1882 – Даль В. Толковый словарь живого великорусского языка. Т. I – IV. СПб-М.: Вольф, 1881 – 1882.

Зубкова Е.С. 2013 Ещё раз об обуви из Псковской скудельницы// АИППЗ. Заседание 58. Москва-Псков: ИА РАН. С. 38 – 47.

Зуев В. 1947 Описание живущих Сибирской губернии в Березовском уезде иноверческих народов Остяков и Самоедов// В.Ф.Зуев. Материалы по этнографии Сибири XVIII века (1771–1772). ТИЭ. Н.с. Т. V. М.-Л.

Зыбин Ю.П., 1961. Об одной исторической эпохе в развитии конструкции русской обуви// Известия ВУЗов. Технология легкой промышленности. Киев. № 4. 107 – 112.

Изюмова С.А. 1959 К истории кожевенного и сапожного ремесел Новгорода Великого// МИА. Вып. 65. М.: Изд. АН СССР. С. 192 – 222.

Исторические памятники Второй Камчатской экспедиции. М. 2002.

Кардаш О.В. 2006 Культура аборигенного населения бассейна реки Надым конца XVI – первой трети XVIII вв. (по материалам раскопок Надымского городка). АКД. СПб.

Кардаш О.В. 2009 Надымский городок в конце XVI – первой трети XVIII веков. История и материальная культура. Екатеринбург – Нефтеюганск: Магеллан.

Квещинская Т.Е. 1977 Ремесла г. Верхотурья в XVII в.// История городов Сибири досоветского периода (XVII – начало XX в.). Новосибирск: Наука. С. 97 – 112.

Кириллов 1977 – Кириллов И.К. Цветущее состояние всероссийского государства. М.: Наука, 1977.

Козлова Н.В., Кошман Л.В., Тарловская В.Р., 1985. Культура промышленного производства// ОРК XVIII в. Ч. 1. М.: Изд. МГУ. 148 – 212.

Копылов А.Н. 1978 Развитие в Сибири XVII – начала XIX в. ремесла по художественной обработке дерева// Города Сибири (эпоха феодализма и капитализма). Новосибирск: Наука. С. 171 – 189.

Краснов Ю.А., Каховский В.Ф. 1978 Средневековые Чебоксары. Материалы Чебоксарской экспедиции 1969 – 1973 гг. М.: Наука.

Курбатов А.В. 1995 Кожаные изделия шведского периода из раскопок Ивангородской крепости// РА. № 2. С. 198 – 208.

Курбатов А.В., Овсянников О.В. 1999 Изделия кожевенного производства в городах русского Заполярья (Мангазея)// АВ. № 6. С. 245 – 271.

Курбатов А.В., 2002. Погребальная обувь средневековой Руси// АВ. № 9. С. 155 – 172.

Курбатов А.В. 2003а Кожаные предметы из Пустозерска// Ясински М.Э., О.В. Овсянников. Пустозерск. Русский город в Арктике. СПб. С. 225–243.

Курбатов А.В. 2003б Кожаные изделия средневекового Выборга по раскопкам 2000 – 2001 гг. // Староладожский сборник. Вып. 6. СПб-Старая Ладога. С. 122 – 158.

Курбатов А.В. 2005 История обувной моды в Скандинавии и восточноевропейские параллели. Рец.: June Swann. History of Footwear in Norway, Sweden and Finland. Prehistory to 1950. Stockholm. 2001. P. 357, fig. 443// АВ. № 12. С. 231–244.

Курбатов А.В. 2008а Музееведение и археология – две составляющих в изучении древнерусской моды и кожевенного ремесла// Рец.: Осипов Д.О. Обувь московской земли XII – XVIII вв. 200с.; 323 ил. 2006. М.: ИА РАН. Материалы охранных археологических исследований. Т. 7// АВ. № 15. М.: Наука. С. 246 – 254.

Курбатов А.В. 2008б Археологические данные о кожевенно-обувном ремесле в древнем Владимире// АВСЗ. Вып. 2. М.: ИА РАН. С. 171 – 190.

Курбатов А.В. 2009 Инструменты и приспособления для пошива кожаных изделий в средневековой России// *Stratum plus*, № 5. 2005 – 2009. Русское время. 2009. СПб-Кишинев-Одесса-Бухарест. С. 284 – 310.

Курбатов А.В. 2009-А Заключение по находкам предметов, связанных с кожевенно-обувным ремеслом// Приложение к Отчету о раскопках в Старотуруханске в 2008 г.

Курбатов А.В. 2010 Культура и ремесло русского заполярного города: кожаные изделия Мангазеи по раскопкам 2001 – 2007 гг.// *Записки ИИМК РАН*. № 5. СПб: Дмитрий Буланин. С. 211 – 230.

Курбатов А.В. 2012 Кожевенное ремесло в городах средневековой Руси: современное состояние изучения// *Stratum plus*. № 5. С. 319 – 350.

Курбатов А.В. 2014 Традиции кожевенного ремесла в Сибири (по материалам раскопок Мангазеи в 2001 – 2007 гг.)// Федорова Н.В. (ред.) *Археология Арктики*. Вып. 2. Екатеринбург: Изд. «Деловая пресса». С. 182 – 204.

Курбатов А.В. 2016 Кожевенное ремесло в средневековой Москве. Рецензия на кн.: Осипов Д.О. *Средневековая обувь и другие изделия из кожи (по материалам раскопок в Московском Кремле)*. М.: ООО «Издательский дом «АКТЕОН». 2014// *АВ*. № 22. С. 213 – 222.

Курбатов А.В. 2020а О редкой находке в Березове на севере Западной Сибири// Библиотека *Stratum plus*. «На одно крыло серебряная. На другое – золотая». Сборник статей памяти Светланы Рябцевой. Кишинев. 453 – 460.

Курбатов А.В. 2020б Деревянные обувные колодки из Мангазеи в контексте средневекового быта// *Археология Арктики*. Вып. VII. Омск: Тип. «Золотой тираж». 357 – 373.

Курбатов А.В. 2020в Кожаные предметы морского судовождения в археологических собраниях// *АВ*. 27. 203 – 215.

Лепехин И. 1795 Дневные записи путешествия доктора и академика Ивана Лепехина по разным провинциям Российского государства в 1768 и 1769 г. 2-е издание. СПб. Ч. 1, 1795; ч. 2, 1802; ч. 3, 1804; ч. 4, 1805.

Монгайт А.Л. 1961 *Рязанская земля*. М.: Изд. АН СССР.

Осипов Д.О., 2003. Кожаная обувь: информационные возможности археологических коллекций (по материалам раскопок в Москве)// *РА*. 2003, № 2. 17 – 30.

Осипов Д.О. 2006 Обувь московской земли XII – XVIII вв.// *Материалы охранных археологических исследований*. Т. 7. М.: ИА РАН.

Осипов Д.О. 2014 *Средневековая обувь и другие изделия из кожи (по материалам раскопок в Московском Кремле)*. М.: ООО «Издательский дом «АКТЕОН».

Осипов Д.О., Соболев В.Е. 2014 Коллекция кожаной обуви из раскопок в Смоленске// *Археология Подмосквья*. Вып. 10. Материалы научного семинара. М.: ИА РАН. С. 345 – 361.

Поварнин Г.Г. 1912 *Очерки мелкого кожевенного производства в России*. Ч.1. История и техника производства. СПб.

- Прыткова Н.Ф. 1953 Одежда хантов// Сборник МАЭ. Т.XV. М.-Л. С. 124–133, 160–161.
- Прыткова Н.Ф. 1970 Одежда народов самодийской группы как исторический источник// Одежда народов Сибири. Сборник статей музея антропологии и этнографии. Л.: Наука. С. 208–222.
- Самойлович Н.Г. 2007 Конюшенный раскоп в Ростове Великом: материалы охранных археологических исследований. Т.9. М.: ООО «Таус».
- Словарь русского языка XI – XVII вв. М., Наука. Вып. 1 (1975), 16 (1990), 22 (1996).
- Словарь русского языка XVIII в. СПб: Наука. Вып. 10 (1998); 12 (2001), 17 (2007).
- Словарь русских народных говоров. Л. СПб: Наука. Вып. 8 (1972), 17 (1981), 19 (1983), 49 (2016).
- Татауров и др. 1997 – Татауров С.Ф., Тихонов С.С., Томилов Н.А. 1997 Возможности использования археологических и этнографических материалов для реконструкции народных знаний населения Сибири XVII – первой четверти XX вв.// Этнографо – археологические комплексы. Проблемы культуры и социума. Т. 2. Культура тарских татар. Новосибирск: Наука, СП РАН. 19 – 26.
- Татаурова, Богомоллов 2016 – Татаурова Л.В., Богомоллов В.Б. Женские кожаные туфли на высоком каблуке XVII – XVIII веков (по материалам археологических комплексов русских Омского Прииртышья)// АЭАЕ. Т. 44, № 2, 2016. С. 109 – 116.
- Уханова И.Н. 1973 Народные художественные центры Русского Севера XVIII – XIX вв. (Опыт картографирования художественных центров в свете исторического развития русского Севера)// Славяно-русская этнография. Л.: РГО. 3 – 27.
- Фармаковский М.В. 1951 Изделия из волокнистых материалов// Исторический памятник русского арктического мореплавания XVII в. Археологические находки на острове Фаддея и на берегу залива Симса. Л.-М.: Изд. Главсевморпути. С. 172–178
- Федорова Е.Г. 1994 Историко-этнографические очерки материальной культуры манси. СПб: МАЭ РАН.
- Чёрная 2007 – Чёрная М.П. Русский город Сибири конца XVI – XVIII вв. в археолого-исторической ретроспективе. АДД. Новосибирск, 2007.
- Чёрная 2008а – Чёрная М.П. Русская археология как новое направление в сибиреведении// Московская Русь. Проблемы археологии и истории архитектуры. М., 2008а. С. 482 – 515.
- Чёрная 2008б – Чёрная М.П. Русская археология Сибири: концепции, результаты, перспективы// Культура русских в археологических исследованиях. Омск: Апельсин, 2008б. С. 5 – 26.
- Шамин С.М. 2005 Мода в России последней четверти XVII столетия// Древняя Русь: вопросы медиевистики. № 1(19) март 2005. С. 23 – 38.
- Baart J. m. fl. 1977 Opgravingen in Amsterdam. 20 jaar stadskernonderzoek. Amsterdam: Fibula-van Dishoeck. Haarlem.

Christian IV and Europe. The 19th Art Exhibition of the Council of Europe. Denmark 1988. Catalogue. Copenhagen. 1988.

Majantie Kirsi 2010 Mnotia, mukavuutta ja mielipiteitä// AMAF, XVII. Turku.

Swann June 2001 History of Footwear in Norway, Sweden and Finland. Stockholm: Kungl. Vitterhets Historie och Antikvitets Akademien.

СПИСОК ИЛЛЮСТРАЦИЙ

Рис. 1. Березовское городище. Раскоп № 2-08. Наборы деталей кожаной обуви: подошвы (1.1, 2.1, 3.1, 4.1), стелька (4.2), головки (1.2, 2.2, 3.2, 4.3), берцы (2.3, 3.3 – 3.4, 4.4), обшивка верхнего края (3.5).

Рис. 2. Березовское городище. Раскоп № 2-08. Наборы деталей кожаной обуви: подошвы (1.1, 2.1, 2.2, 3.2, 4.1, 4.2, 4.4), подметка (3.1), головки (1.2, 2.3, 3.3), нашивные заплаты (1.3, 1.5), парные берцы (2.4), деревянный каблук (4.3).

Рис. 3. Березовское городище. Раскоп № 2-08. Наборы деталей кожаной обуви: пара берцев (1.1–1.2), подошвы (2.1–2.2, 2.5, 3.1), накладные заплаты (2.3–2.4), головки (3.2, 4.1–4.2), деревянный каблук (2.6), схемы соединения деталей обуви в разрезе (2.7, 2.8). Поперечный разрез соединения головки (схема 2.7): А – рант, Б – головка, В – внутренняя подошва, Г – внешняя подошва. Продольный разрез соединения задника и каблука (схема 2.8): А – внешняя подошва, Б – деревянный каблук, В – внутренняя подошва, Г – задник, Д – обтяжка каблука.

Рис. 4. Березовское городище. Раскоп № 2-08. Отдельные детали кожаной обуви: подошвы (1.1, 3.3, 4.1), обтяжки деревянных каблуков (1.2–1.3, 2.1, 3.2, 4.2), деревянные каблуки (2.2, 3.1, 4.3, 5–13).

Рис. 5. Березовское городище. Раскоп № 2-08. Отдельные детали кожаной обуви: головки (1–6), пяточные петли уледей (8–10), дополнительная деталь верха (7), усиленная обшивка края верха (11), декоративная нашивная лента (12).

Рис. 6. Березовское городище. Раскоп № 2-08. Кожаные детали обуви: подошвы (1–6, 9, 10), задники (7–8) и деревянный каблук с кожаной обтяжкой (11).

Рис. 7. Березовское городище. Раскоп № 2-08. Отдельные детали кожаной обуви: подошвы (1–14), обтяжка деревянного каблука (15), железная подковка с супинатором (16).

Рис. 8. Березовское городище. Раскоп № 2-08. Отдельные подошвы кожаной обуви (1–12) и подметка (6.2).

Рис. 9. Березовское городище. Раскоп № 2-08. Кожаные детали: части рукавиц (1–2), заплаты (3, 6, 7, 8), обрезок чехла для ножа (4), три детали женского пояса – воропа (5), обрезки от раскроя (9–13).

Рис. 10. Кожаный вороп. Фото автора.

Рис. 11. Железная обувная подковка с супинатором.

Рис. 12. Железная «сапожная лапа».

Рис. 13. Березов. Раскоп 2-2018. Кожаное покрытие коробочки для компаса.

Рис. 14. Березов. Раскоп 2-2018. Кожаный чехол для пищаля.

Рис. 15. Березов. Раскоп 2-2018. Деревянные колодки для обуви.

Рис. 16. Березов. Раскоп 2-2018. Берестяное лекало для раскроя «перстатой» рукавицы.

Рис. 17. Березов. Раскоп 2-2018. Кожаный чехол для ножа – ножны.

Рис. 18. Березов. Раскоп 2-2021. Железные обувные подковки.

Рис. 19. Березов. Раскоп 2-2021. Железные обувные гвозди.

Рис. 20. Березов. Раскоп 2-2021. Берестяное лекало для раскройки подошвы обуви.

Рис. 21. Березов. Раскоп 2-2021. Шерстяная вязаная и войлочная стельки.

Рис. 22. Березов. Раскоп 2-2021. Кожаная обтяжка игрового мяча в сшитом виде.

Рис. 23. Березов. Раскоп 2-2021. Кожаная аппликация на сумку.

Рис. 24. Березов. Раскоп 2-2021. Железная обувная подковка с супинатором.

Рис. 25. Березов. Раскоп 2-2021. Берестяное лекало для выкройки деталей кожаных рукавиц.

Рис. 26. Березов. Раскоп 2-2021. Берестяное лекало для выкройки кожаного поднаряда сапога.

Рис. 27. Схема сборки сапога. 1 – компоновка деталей: А – головка; Б – поднаряд; В – передняя половина голенища; Г – задняя половина голенища; Д – карман задника; Е – кожаная прокладка в задник; Ж – наружная деталь задника; З – крученая проволока; И – подпяточные подкладки; К – подошва. 2 и 3 – реконструкция, виды сбоку и сзади.

Рис. 28. Схема сборки уледей первого варианта. 1 – компоновка деталей: А – тканая обшивка верхнего края; Б – плетеный или вязаный ремешок-обора; В – петля пяточная; Г – пришивное крыло; Д – основа верха; Е – подошва; Ж – пяточная подметка; З – носочная подметка. 2 и 3 – реконструкция, виды сбоку и сзади.

Рис. 29, 30. Находки мангазейских уледей первого варианта в собранном виде. Фото автора.

Рис. 31. Схема сборки уледей второго варианта («северного» типа). 1 – компоновка деталей: А – левая половина основы верха; Б – вставка в носок; В – правая половина основы верха; Г – тканая обшивка верхнего края; Д – плетеный или вязаный ремешок-обора; Е – петля пяточная; Ж – подметка пяточная; З – подметка носочная; И – подошва. 2 и 3 – реконструкция, виды сбоку и сзади.

Рис. 32. Схемы сборки башмаков. 1 – конструкция с наборным кожаным каблуком: А – головка; Б – поднаряд; В – тканая обшивка; Г – карман задника; Д – деревянный вкладыш; Е – кожаная прокладка; Ж – задник; З – наборный каблук; И – подошва. 2 – конструкция с деревянным каблуком: А – головка; Б – поднаряд; В – карман задника; Г – берестяной вкладыш; Д – кожаная прокладка; Е – задник; Ж – деревянный каблук; З – подошва. 3 – реконструкция башмаков, вид сзади: А – задник; Б – обтяжка деревянного каблука; В – подошва; Г – декоративная накладка.

Рис. 33. Реконструкции поршневидной обуви. 1 – общий вид поршня первой группы. 2 – общий вид и конструктивные элементы поршня третьей группы: А – основа раскройки; Б – кожаные прокладки; В – носок; Г – тканая обшивка верха; Д – петля пяточная; Е – ремешок-обора. 3 – конструкция пятки с полуотрезным клапаном. 4 – пятка оформленная «внаклад».

Рис. 34. Находка мангазейского поршня третьей группы с собранном виде. Фото автора.

Рис. 35. Мангазея, 2007 г., низкие башмаки: 1 – 4 – наборы деталей. 1.1, 3.1, 4.1 – подошвы; 1.2 – подпяточная подкладка; 1.3 – головка с двучастным поднарядом; 2.1 – подошва (А – железные гвозди); 2.2 – головка с одночастным поднарядом; 3.2 – головка; 4.2 – головка (А – разрез соединения головки с поднарядом на подъеме).

ИЛЛЮСТРАЦИИ

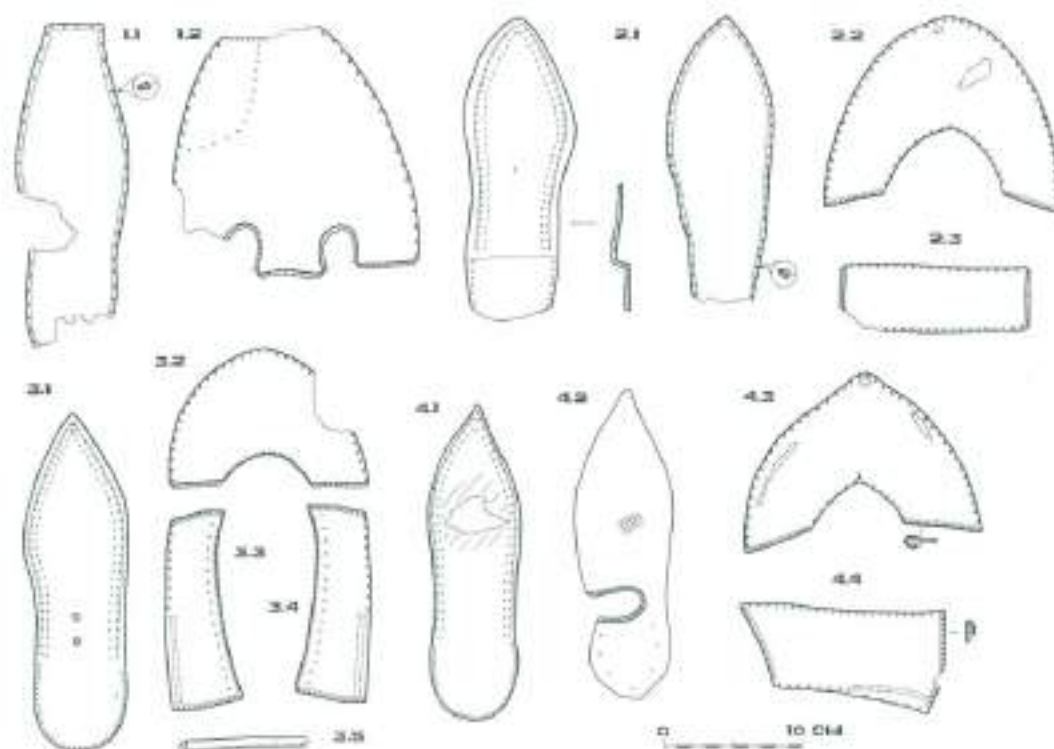


Рис. 1. Березовское городище. Раскоп № 2-08. Наборы деталей кожаной обуви: подошвы (1.1, 2.1, 3.1, 4.1), стелька (4.2), головки (1.2, 2.2, 3.2, 4.3), берцы (2.3, 3.3 – 3.4, 4.4), обшивка верхнего края (3.5).

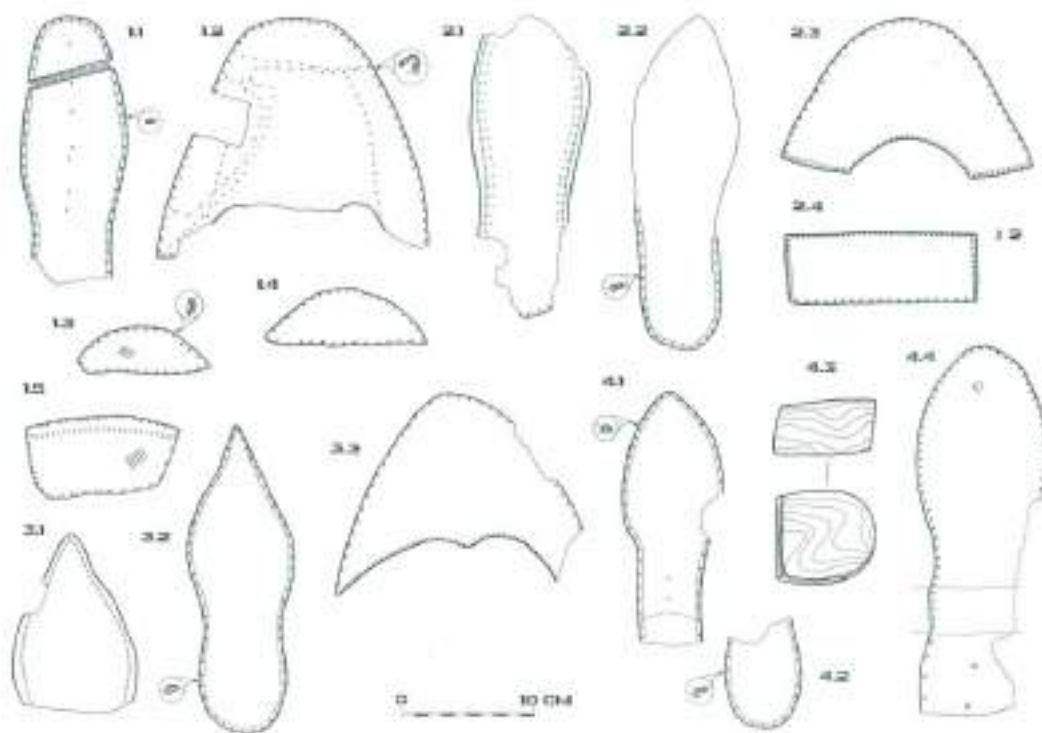


Рис. 2. Березовское городище. Раскоп № 2-08. Наборы деталей кожаной обуви: подошвы (1.1, 2.1, 2.2, 3.2, 4.1, 4.2, 4.4), подметка (3.1), головки (1.2, 2.3, 3.3), нашивные заплата (1.3, 1.5), парные берцы (2.4), деревянный каблук (4.3).

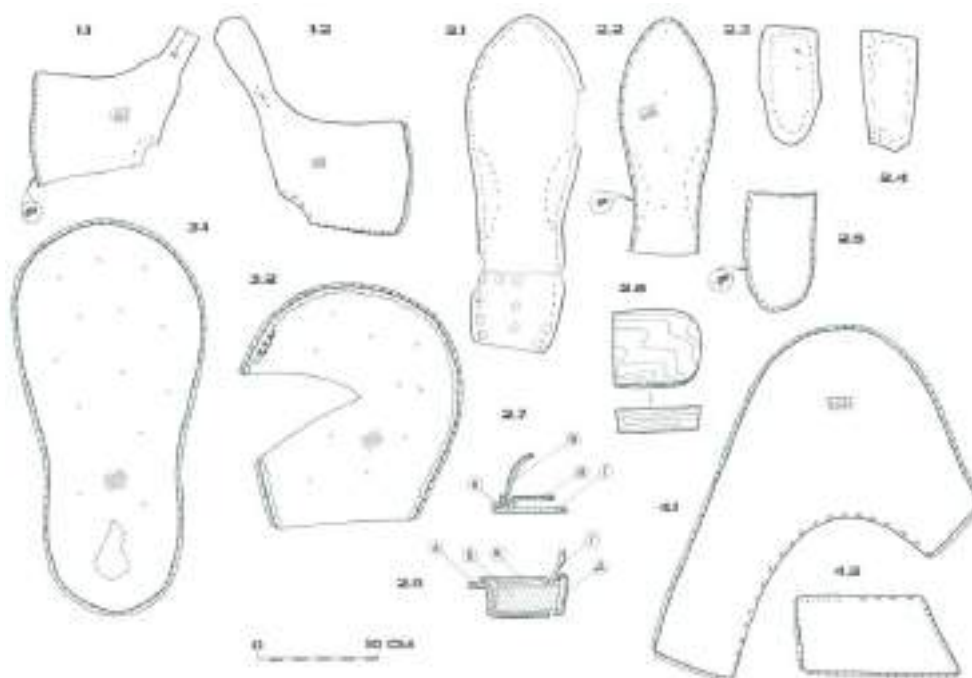


Рис. 3. Березовское городище. Раскоп № 2-08. Наборы деталей кожаной обуви: пара берцов (1.1–1.2), подошвы (2.1–2.2, 2.5, 3.1), накладные заплаты (2.3–2.4), головки (3.2, 4.1–4.2), деревянный каблук (2.6), схемы соединения деталей обуви в разрезе (2.7, 2.8). Поперечный разрез соединения головки (схема 2.7): А – рант, Б – головка, В – внутренняя подошва, Г – внешняя подошва. Продольный разрез соединения задника и каблука (схема 2.8): А – внешняя подошва, Б – деревянный каблук, В – внутренняя подошва, Г – задник, Д – обтяжка каблука.

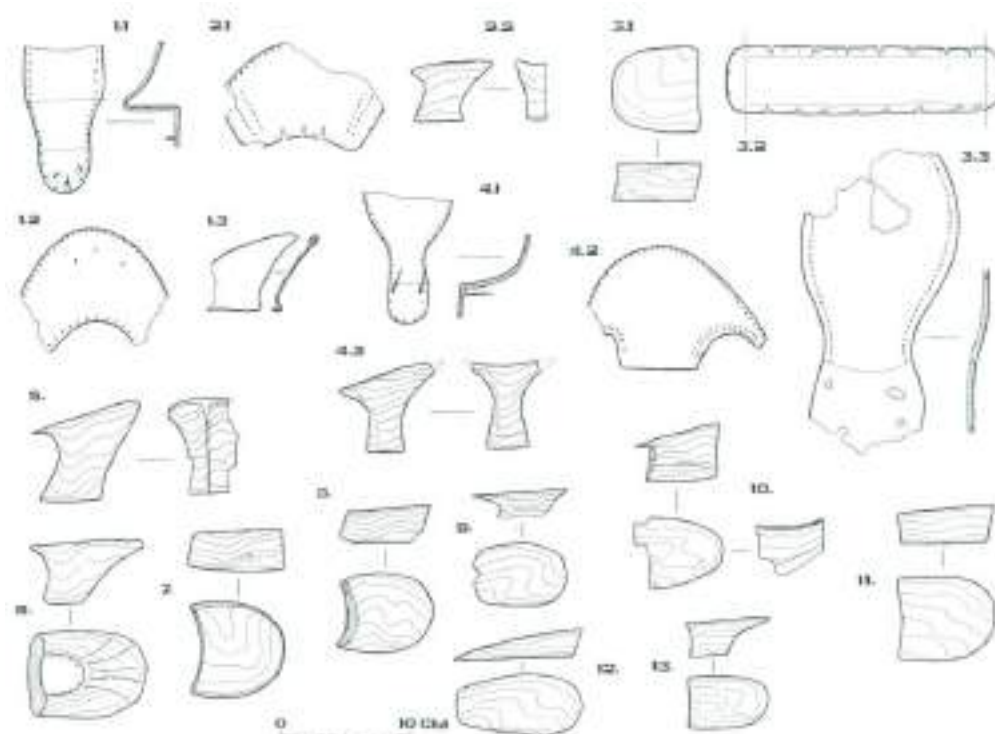


Рис. 4. Березовское городище. Раскоп № 2-08. Отдельные детали кожаной обуви: подошвы (1.1, 3.3, 4.1), обтяжки деревянных каблуков (1.2–1.3, 2.1, 3.2, 4.2), деревянные каблуки (2.2, 3.1, 4.3, 5–13).

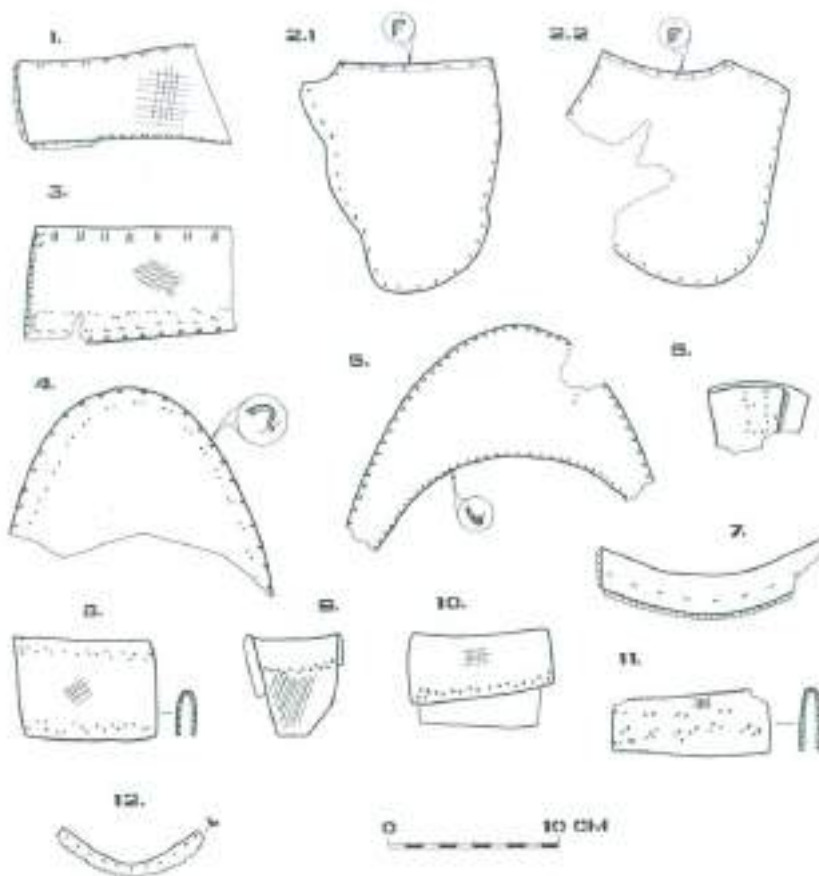


Рис. 5. Березовское городище. Раскоп № 2-08. Отдельные детали кожаной обуви: головки (1–6), пяточные петли уледей (8–10), дополнительная деталь верха (7), усиленная обшивка края верха (11), декоративная нашивная лента (12).

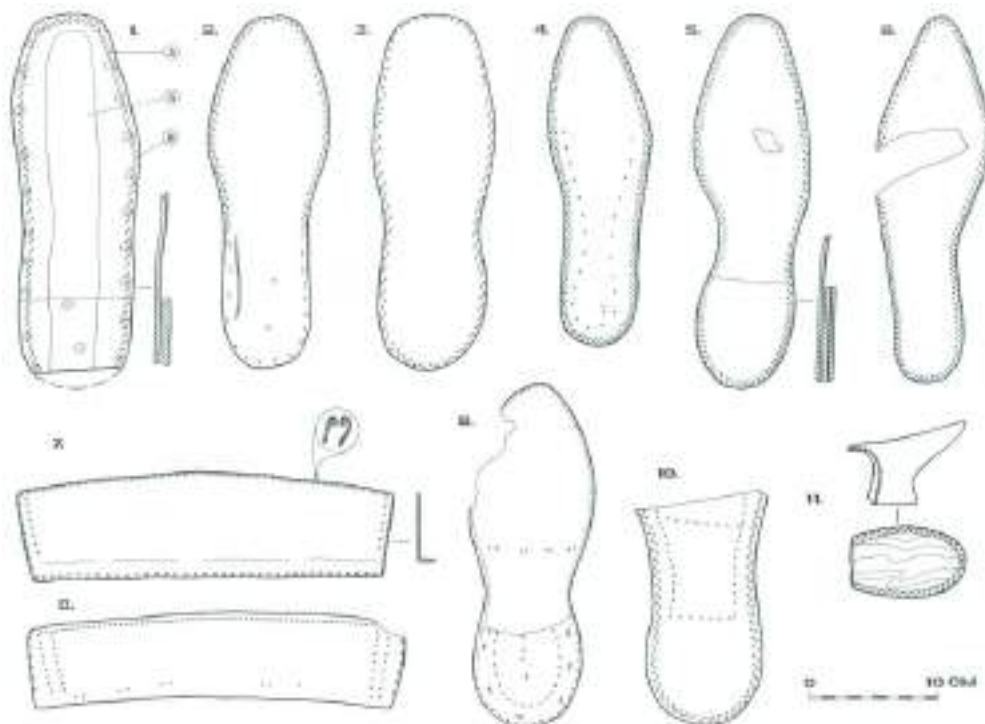


Рис. 6. Березовское городище. Раскоп № 2-08. Кожаные детали обуви: подошвы (1–6, 9, 10), задники (7–8) и деревянный каблук с кожаной обтяжкой (11).

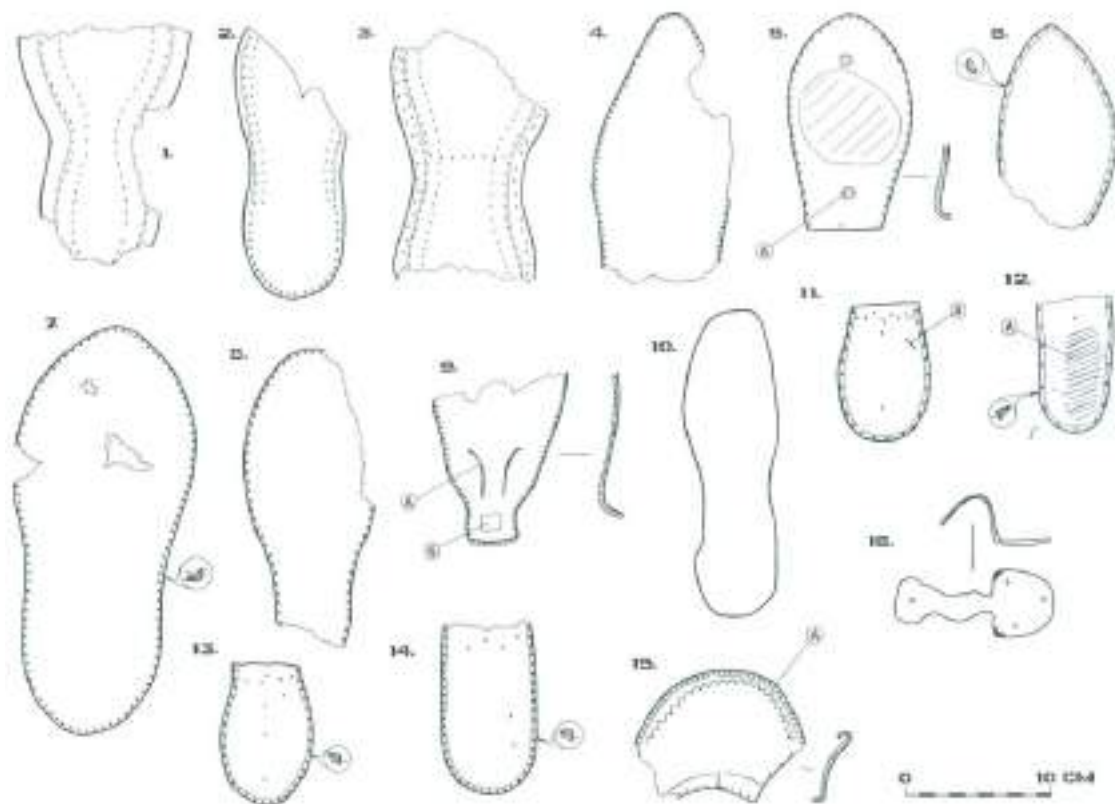


Рис. 7. Березовское городище. Раскоп № 2-08. Отдельные детали кожаной обуви: подошвы (1–14), обтяжка деревянного каблука (15), железная подковка с супинатором (16).

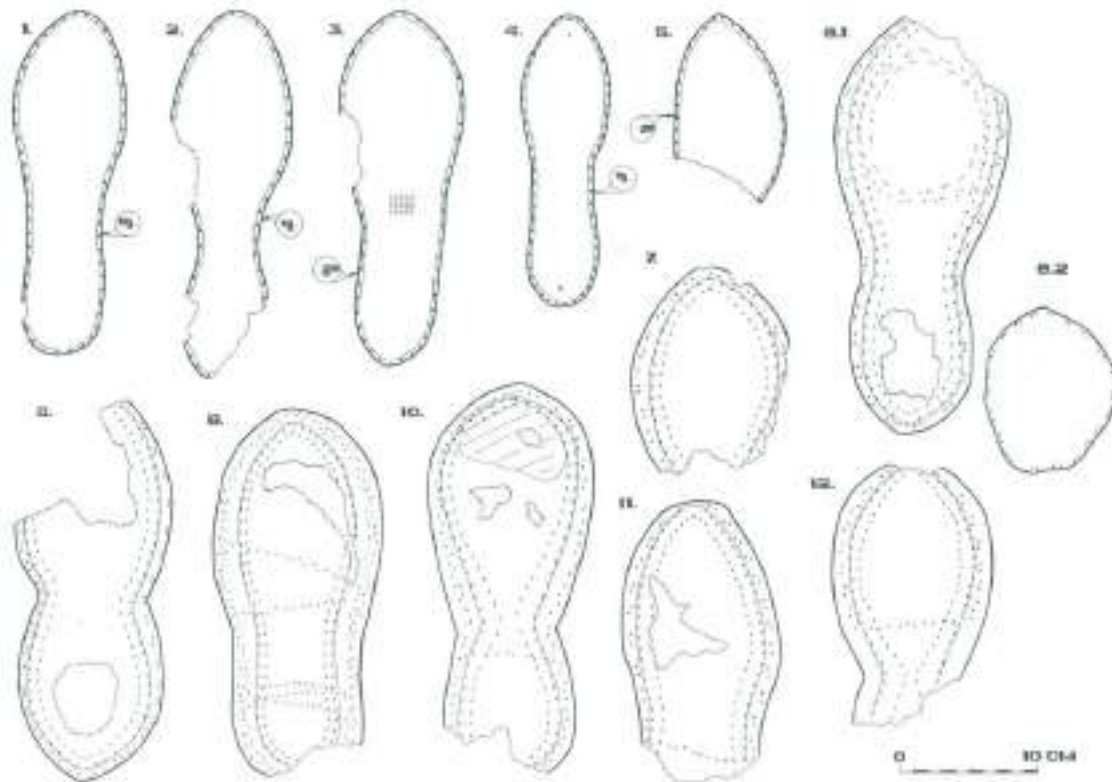


Рис. 8. Березовское городище. Раскоп № 2-08. Отдельные подошвы кожаной обуви (1–12) и подметка (6.2).

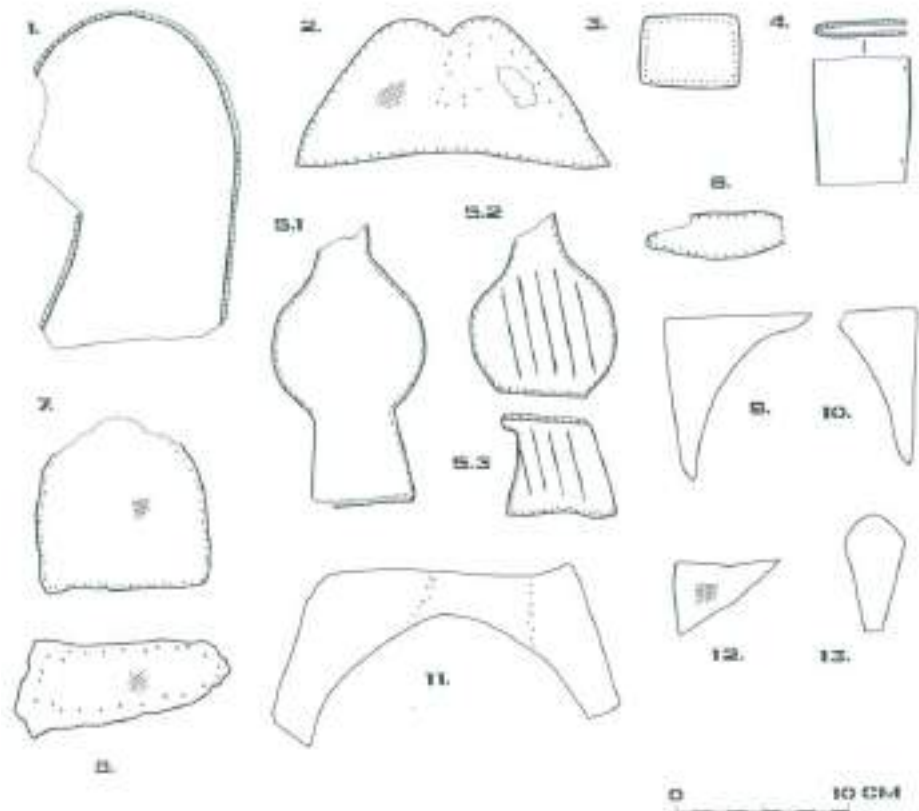


Рис. 9. Березовское городище. Раскоп № 2-08. Кожаные детали: части рукавиц (1–2), заплаты (3, 6, 7, 8), обрезок чехла для ножа (4), три детали женского пояса – *воропа* (5), обрезки от раскроя (9–13).



Рис. 10. Кожаный вороп. Фото автора.



Рис. 11. Железная обувная подковка с супинатором.



Рис. 12. Железная «сапожная лапа».



Рис. 13. Березов. Раскоп 2-2018. Кожаное покрытие коробочки для компаса.



Рис. 14. Березов. Раскоп 2-2018. Кожаный чехол для пищали.

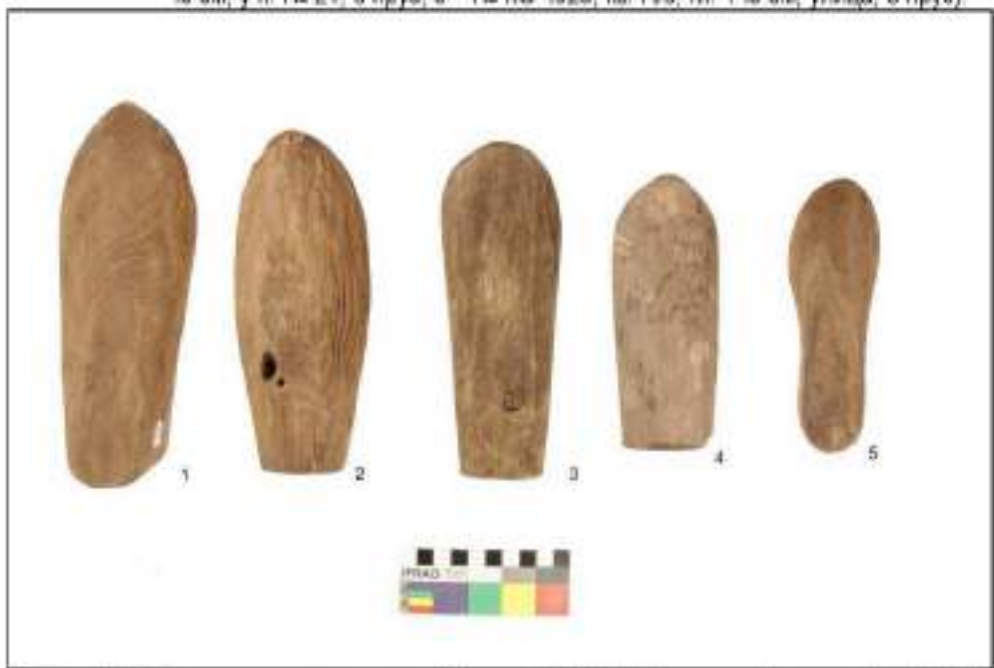


Рис. 15. Березов. Раскоп 2-2018. Деревянные колодки для обуви.



Рис. 16. Березов. Раскоп 2-2018. Берестяное лекало для раскроя «перстатой» рукавицы.



Рис. 17. Березов. Раскоп 2-2018. Кожаный чехол для ножа – ножны.



Рис. 18. Березов. Раскоп 2-2021. Железные обувные подковки.



Рис. 19. Березов. Раскоп 2-2021. Железные обувные гвозди.



Рис. 20. Березов. Раскоп 2-2021. Берестяное лекало для раскроя подошвы обуви.

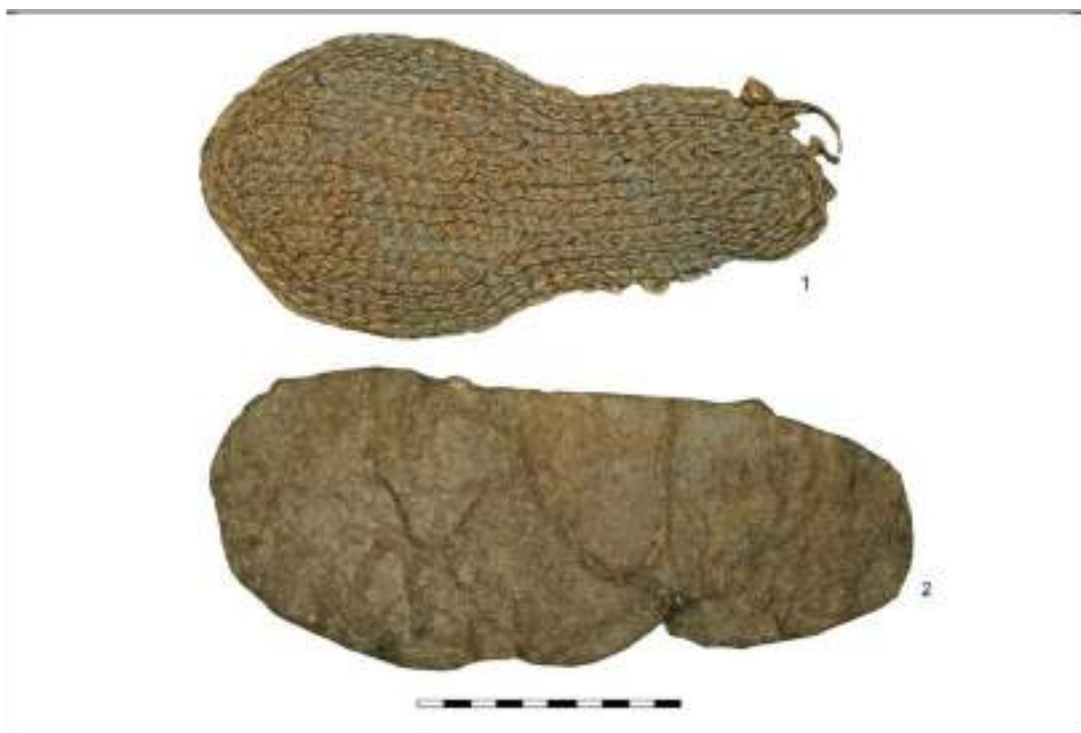


Рис. 21. Березов. Раскоп 2-2021. Шерстяная вязаная и войлочная стельки.



Рис. 22. Березов. Раскоп 2-2021. Кожаная обтяжка игрового мяча в сшитом виде.



Рис. 23. Березов. Раскоп 2-2021. Кожаная аппликация на сумку.



Рис. 24. Березов. Раскоп 2-2021. Железная обувная подковка с супинатором.



Рис. 25. Березов. Раскоп 2-2021. Берестяное лекало для выкройки деталей кожаных рукавиц.



Рис. 26. Березов. Раскоп 2-2021. Берестяное лекало для выкройки кожаного поднаряда сапога.



Рис. 27. Схема сборки сапога. 1 – компоновка деталей: А – головка; Б – поднаряд; В – передняя половина голенища; Г – задняя половина голенища; Д – карман задника; Е – кожаная прокладка в задник; Ж – наружная деталь задника; З – крученая проволока; И – подпяточные подкладки; К – подошва. 2 и 3 – реконструкция, виды сбоку и сзади.



Рис. 28. Схема сборки уледей первого варианта. 1 – компоновка деталей: А – тканая обшивка верхнего края; Б – плетеный или вязаный ремешок-обора; В – петля пяточная; Г – пришивное крыло; Д – основа верха; Е – подошва; Ж – пяточная подметка; З – носочная подметка. 2 и 3 – реконструкция, виды сбоку и сзади.

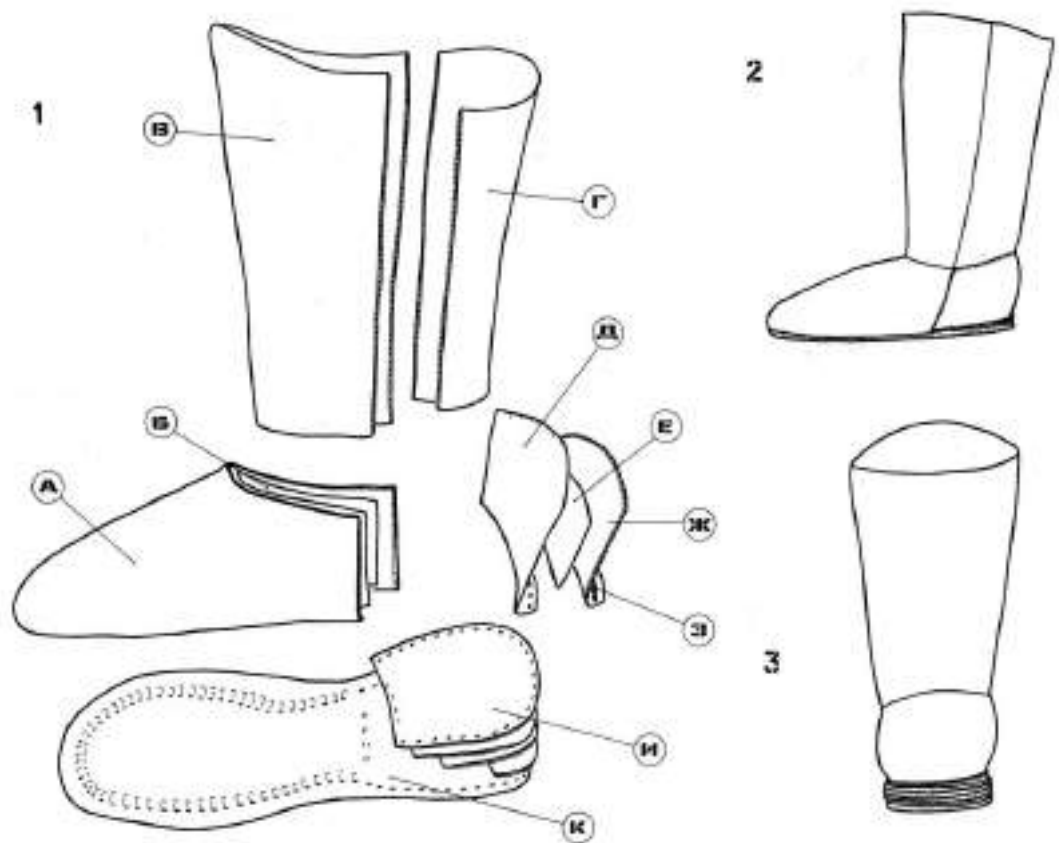


Рис. 29. Находки мангазейских уледей первого варианта в собранном виде. Фото автора.

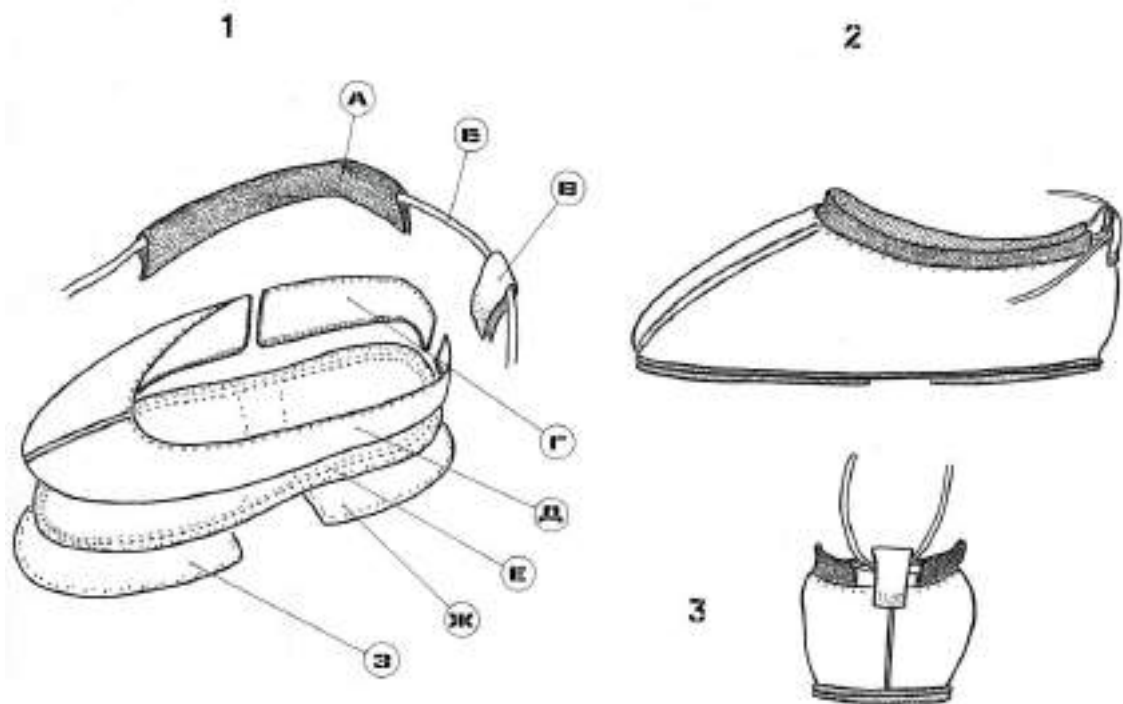


Рис. 30. Находки мангазейских уледей первого варианта в собранном виде. Фото автора.

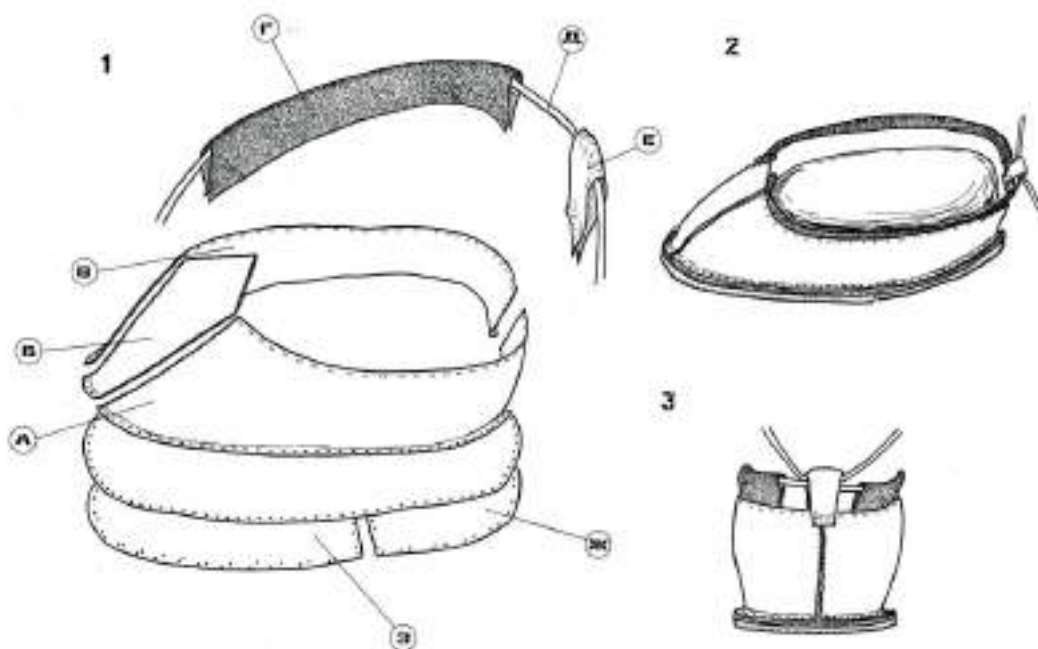


Рис. 31. Схема сборки уледей второго варианта («северного» типа). 1 – компоновка деталей: А – левая половина основы верха; Б – вставка в носок; В – правая половина основы верха; Г – тканая обшивка верхнего края; Д – плетеный или вязаный ремешок-обора; Е – петля пяточная; Ж – подметка пяточная; З – подметка носочная; И – подошва. 2 и 3 – реконструкция, виды сбоку и сзади.

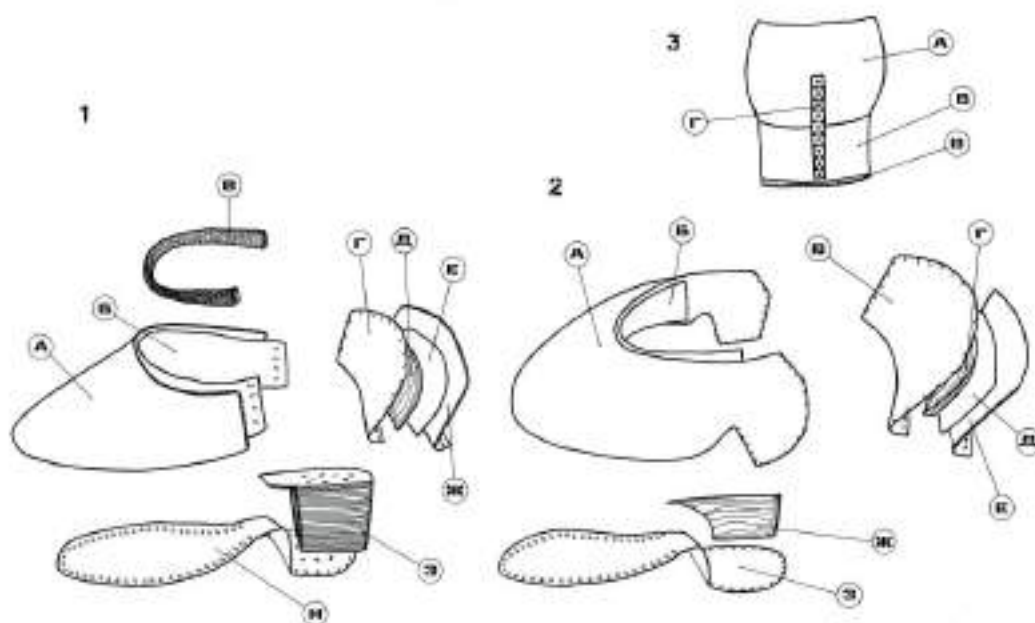


Рис. 32. Схемы сборки башмаков. 1 – конструкция с наборным кожаным каблуком: А – головка; Б – поднаряд; В – тканая обшивка; Г – карман задника; Д – деревянный вкладыш; Е – кожаная прокладка; Ж – задник; З – наборный каблук; И – подошва. 2 – конструкция с деревянным каблуком: А – головка; Б – поднаряд; В – карман задника; Г – берестяной вкладыш; Д – кожаная прокладка; Е – задник; Ж – деревянный каблук; З – подошва. 3 – реконструкция башмаков, вид сзади: А – задник; Б – обтяжка деревянного каблука; В – подошва; Г – декоративная накладка

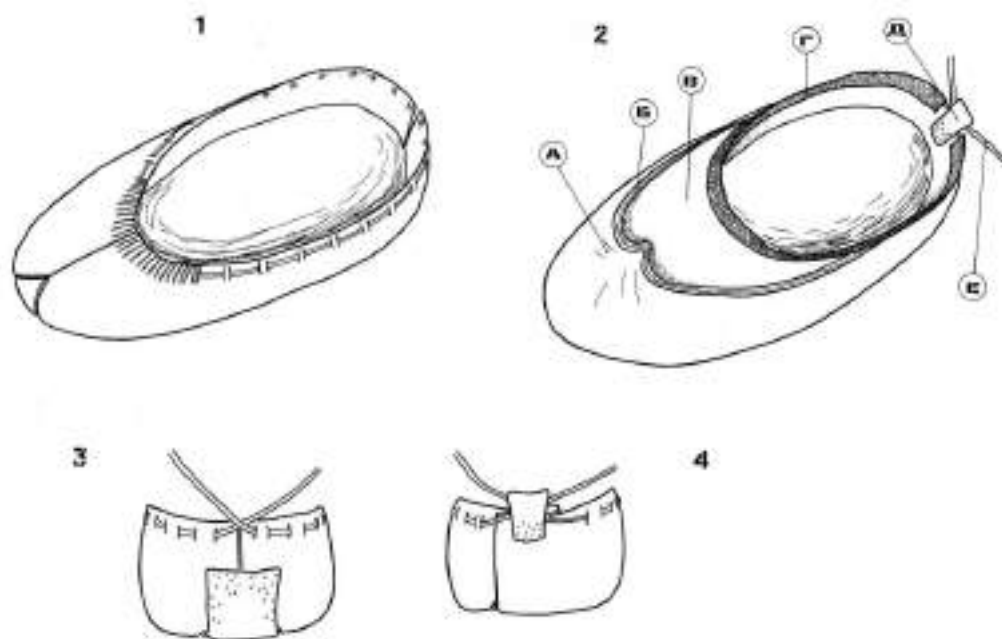


Рис. 33. Реконструкции поршневидной обуви. 1 – общий вид поршня первой группы. 2 – общий вид и конструктивные элементы поршня третьей группы: А – основа раскройки; Б – кожаные прокладки; В – носок; Г – тканая обшивка верха; Д – петля пяточная; Е – ремешок-обора. 3 – конструкция пятки с полуотрезным клапаном. 4 – пятка оформленная «внаклад».



Рис. 34. Находка мангазейского поршня третьей группы с собранным виде. Фото автора.

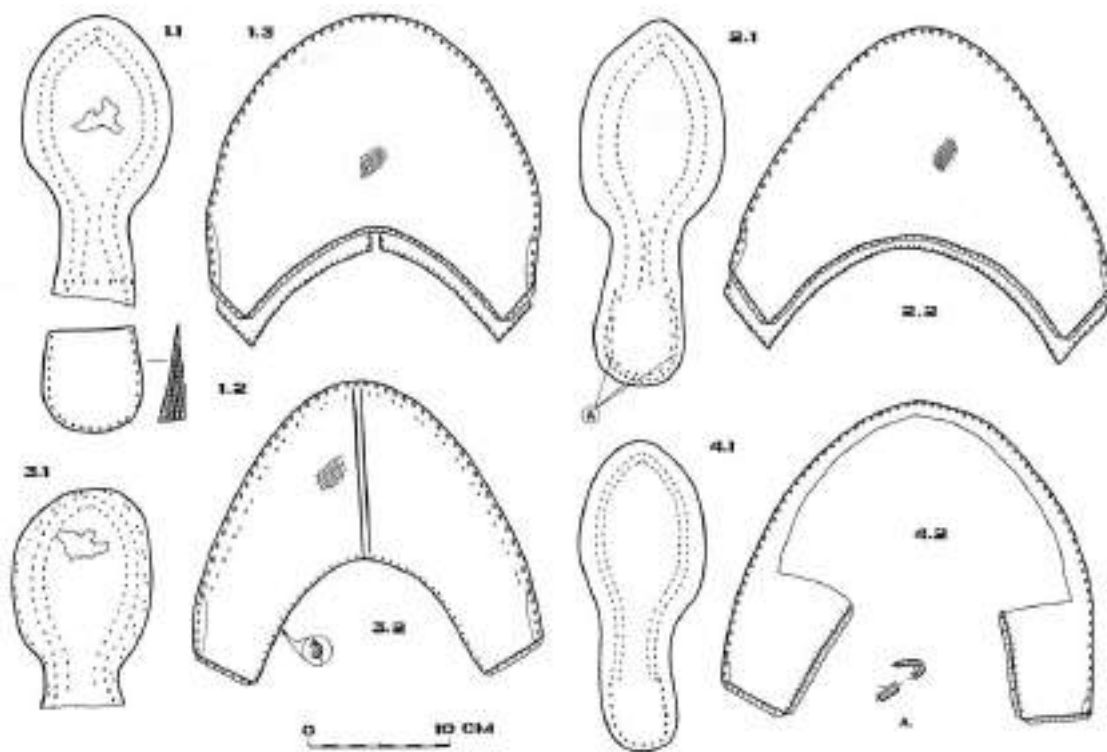


Рис. 35. Мангазея, 2007 г., низкие башмаки: 1 – 4 – наборы деталей. 1.1, 3.1, 4.1 – подошвы; 1.2 – подпяточная подкладка; 1.3 – головка с двучастным поднарядом; 2.1 – подошва (А – железные гвозди); 2.2 – головка с одночастным поднарядом; 3.2 – головка; 4.2 – головка (А – разрез соединения головки с поднарядом на подъеме).